

RAK
DIGITAL FOR LIFE

غذا ساز

مدل: RAK-FP6050D

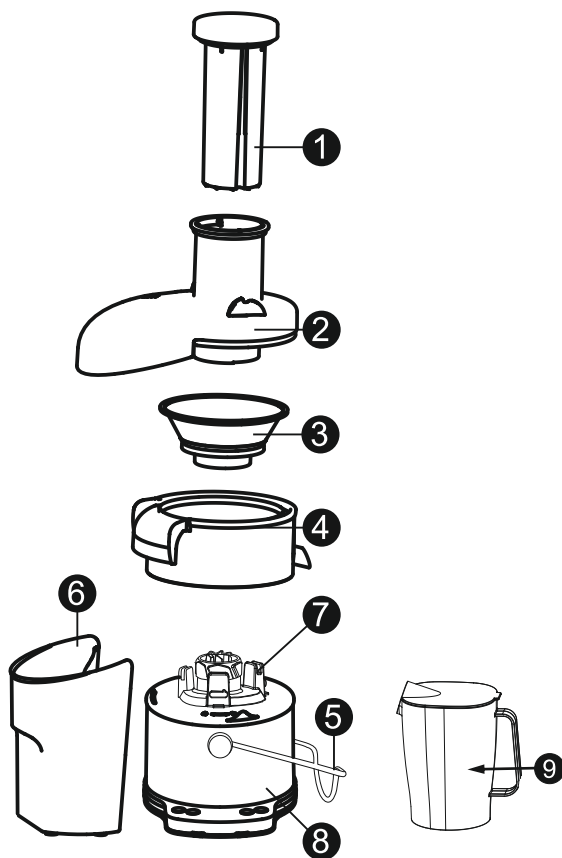
دفترچه راهنما



لطفا قبل از استفاده از دستگاه تمامی نکات دفترچه را مطالعه نمایید.



نمودار اسم و موقعیت اجزای اصلی :



۷. چرخنده
۸. دستگاه اصلی
۹. پارچ آبمیوه گیری

۱. گوشکوب
۲. درپوش شفاف
۳. توری آبمیوه گیری
۴. حلقه وسط
۵. دستگیره
۶. ظرف تفاله

عملکردها:

۱. در آرمیوه گیری ها بی با قطر بزرگ، لازم نیست میوه تکه تکه شود میتوان سیب یا گلابی کامل را درون دستگاه قرار داد و راحت و آسان آن را آب گرفت.
۲. طراحی دستگاه خوب، ساده و زیبا همراه با ساختار ترکیبی است که مار کردن با آن را ساده نموده و به راحتی تمیز می شود.
۳. یک موتور الکتریکی پر سرعت با محافظت در برابر حرارت بیش از حد ، کار آمدی بالا با قابلیت صرفه جویی در زمان انرژی و عمر طولانی در دستگاه تعبیه شده است.
۴. به منظور ایجاد ایمنی و اطمینان بخشی در زمان استفاده ، قفل ایمنی روی دستگاه تعبیه شده است.

قبل از بکارگیری به نکات زیر توجه کنید:

۱. این دستگاه دارای ایمنی بالا می باشد، بنابراین به منظور اطمینان از ایمنی کاربر، زمانیکه دستگیره روی درپوش به درستی بسته نشده باشد یا صفحه ی برش متصل نباشد ، موتور حرکت نمیکند.
 ۲. زمان جدا کردن یا سرهم کردن آرمیوه گیری قسمت بالای درب خوراک روی درپوش دستگاه را با دست خود فشار دهید، سپس دستگیره را فشار دهید تا به درستی داخل شکاف درپوش بلغزید یا داخل شکاف درپوش خارج شود.
 ۳. هنگام جدا کردن توری آرمیوه گیری، ابتدا درپوش و ظرف تفاله را جدا کنید، سپس حلقه وسط را ۳۰ درجه به سمت بالا بچرخانید .
 ۴. به منظور جلوگیری از آسیب ، قبل از استفاده ، ابتدا منبع تغذیه را چک کنید و مطمئن شوید که با ولتاژ مجاز مطابقت داشته باشد.
 ۵. همه قسمت های آرمیوه گیری که قابل جدا شدن هستند به دقت تمیز کنید (به قسمت نگهداری و تمیز کردن مراجعه کنید.)
 ۶. هنگام سرهم کردن دستگاه، لطفا با دقت نمودار “ اسم و موقعیت اجزای اصلی “ را مطالعه فرمائید.
۷. لطفا با دقت “نکات” قبل از استفاده را از دستگاه مطالعه کنید.

آبمیوه گیری:

۱. قبل از استفاده ، لطفه سوئیچ کلید روی دستگاه اصلی را در حالت توقف قرار دهید، با این روش از روشن شدن دستگاه در حالیکه دستگاه هنوز به طور کامل بسته نشده جلوگیری می شود، و آسیبی به دستگاه یا شخص کاربر وارد نمیشود.

۲. قبل از روشن کردن دستگاه ، ابتدا مطمئن شوید که توری آبمیوه گیری و چرخنده در جای خود قرار گرفته شده باشد و هیچ تماس سختی بین صفحه برش آبمیوه گیری و درپ/ش شفاف بوجود نیاید. در پوش شفاف بوجود نیاید. در پوش شفاف را روی دستگاه قرار دهید ، دستگیره را داخل شکاف درپوش بگذارید سپس دستگاه را روشن کنید.

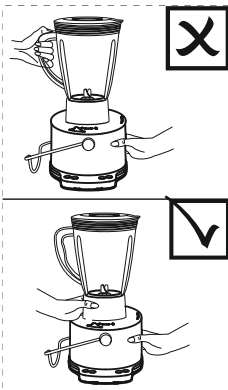
۳. برای استفاده از دستگاه مطابق جدول "اسم و موقعیت اجزای اصلی" دستگاه را سرهم کنید. منبع تغذیه را روشن کرده سپس کلید را فشار دهید و بگذارید دستگاه برای ۵ ثانیه به صورت خالی بچرخد. سبزیجات و میوه آماده شده را داخل درگاه غذای آبمیوه گیری قرار دهید و با گوشگوب فشار دهید و شما میتوانید عصاره تازه ، اصل و مفید برای سلامتی از سبزیجات و میوه ها داشته باشید.

۴. برای آبمیوه گیری هایی با قطر بزرگ ، میتوان یک سیب یا گلابی کامل را بدون هیچ نیازی به برش، کاملاً آسان و سریع درون دستگاه قرار داد.

توجه:

هنگام فشار دادن مواد غذایی توسط گوشتکوب دستگاه ، نیرو باید یکنواخت یا غیر مستقیم باشد، نیروی فشار نباید بیشتر از **1kg** باشد ، یا یک نیروی ناگهانی نباید وارد شود در غیر این صورت بهره وری دستگاه کاهش میابد.

مخلوط کن:



۱. ابتدا موقعیت کلید را چک کنید که حتماً در حالت STOP باشد.

۲. پایه فلزی را داخل شکاف صفحه برش قرار داده با دست بگیرید و بچرخانید و پارچ مخلوط کن را داخل صفحه برش محکم کنید (برای بستن دستگاه در جهت عقربه های ساعت و برای باز کردن در خلاف جهت عقربه های ساعت بچرخانید.) درپوش ظروف مخلوط کن را روی آن قرار داده و درپوش کوچک خوراک روی آن را ببندید.

۳. صفحه برش را با دست درون دستگاه در جهت اصلیه عقربه های ساعت بچرخانید (برای باز کردن دی خلاف عقربه های ساعت بچرخانید) هرگز برای جدا کردن پارچ مخلوط کن را با دست نگه ندارید، در غیر این صورت ، پارچ از صفحه ی برش جدا خواهد شد و مواد آماده شده به بیرون نشست خواهد کرد.

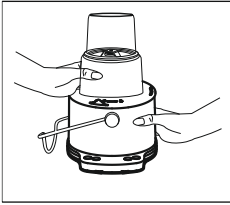
مخلوط کردن تخم مرغ:

تخم مرغ را بدون پوست درون ظرف مخلوط کن قرار دهید ، آب جوشیده با درجه خنکی مناسباً روی مواد ریخته و مقداری طمع دهنده به آن اضافه کنید .
درپوش را روی ظرف قرار داده و آن را قفل کنید .
کلید آسیاب ضعیف را برای ۱ دقیقه فشار دهید.

مخلوط کردن سبزیجات و میوه :

برای مخلوط کردن سبزیجات و میوه ها ، بعد از پوست کندن و جدا کردن هسته ها آن ها را قطعه قطعه کرده و هر بار ۲۵۰ تا ۳۵۰ گرم درون ظرف قرار داده و آب جوشیده با دمای خنک روی آن بریزید ، و دستگاه را مطابق با بخش " سرهم کردن دستگاه " ببندید و دستگاه را روشن کنید تا میوه ها خوب مخلوط شوند.

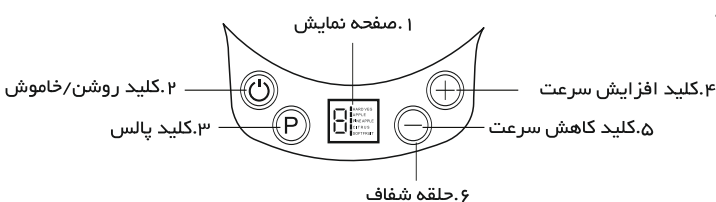
آسیاب:



۱. این ظرف برای آسیاب کردن و تبدیل مواد خشک به پودر قابل استفاده است . هر دفعه ۱۵۰ گرم درون ظرف آسیاب قرار دهید تا جایی که سطح روی تیغه های آسیاب را کاملاً بپوشاند سپس ظرف را درجهت عقربه های ساعت محکم ببندید و درب آسیاب را محکم با دست نگه دارید ، دکمه را عوض کنید تا دستگاه روشن شود .
۲. برای آسیاب کردن کنجد ، گردو و دیگر مواد خوراکی روغنی ، یک قاشق پودر قند نیز داخل ظرف بریزید تا با هم آسیاب شوند.

توجه: در صورتی که در حین آسیاب کردن وقفه ای ایجاد شد، برای مثال وقتی که تیغه ها با غذا در تماس نیستند برق را قطع کنید و مواد غذایی را با ملایمت مخلوط کنید ، سپس دوباره آسیاب را روشن کنید.

زمان کار :



زمان کار :

۲. دستور بکار گیری دستگاه:

۱) پریز برق را وصل کنید. صفحه نمایش سه حالت را به عنوان سرعت پیش فرض نشان میدهد. هم چنین عدد و نام سرعت همزمان چشمک خواهد زد.

۲) بعد از نصب دستگاه به درستی، کلید روشن/خاموش را فشار دهید. زمانی که عدد و نام سرعت روی صفحه نمایش از حالت چشمک زدن به روشنایی مداوم تبدیل می شود. و دستگاه شروع به کار می کند. کلید روشن/خاموش را دوباره فشار دهید، دستگاه متوقف میشود و عدد و نام سرعت دوباره شروع به چشمک زدن خواهد کرد.

۳) کلید { - } { + } را برای کاهش و یا افزایش سرعت فشار دهید. بالاترین سرعت ۵ و کمترین سرعت ۱ است.

۴) زمانیکه به سرعت لحظه ای بالا نیاز دارید، لطفاً از "کلید پالس" را که سرعت آن درست مانده سرعت ۵ است فشار دهید.

کلید پالس تحت تاثیر کلید روشن/خاموش قرار نخواهد گرفت.

۳. برای خورد کردن، تکه تکه کردن و آسیاب کردن، درجه بندی قوی و ضعیف را انتخاب کنید. برای مدت زمان کار، برای ۱۰ ثانیه دستگاه را به کار اندازید و ۵ ثانیه دستگاه را متوقف کنید. بعد از ۱ دقیقه کارکردن با دستگاه ۱ ثانیه به دستگاه استراحت بدهید و سپس دوباره استفاده کنید. برای مخلوط کردن سبزیجات، میوه، شیر سوبه درجه قوی را انتخاب کنید. برای آرمیوه گیری درجه قوی را برای زمان استفاده بعد از ۱ دقیقه کار کردن، ۱ دقیقه به (strong grading) انتخاب کنید دستگاه استراحت دهید و سپس دوباره از دستگاه استفاده کنید.

بعد از اینکه کار فوق برای ۳ بار انجام شد، ۱۵ دقیقه به دستگاه استراحت دهید و تا زمانیکه موتور خنک نشده است، دستگاه را روشن نکنید در این حالت طول عمر موتور بیشتر میشود و دستگاه با کارایی بیشتری به شما سرویس خواهد داد.

نکات:

۱. این دستگاه برای افراد ناتوان، مسئولیت ناپذیر یا با مشکلات روانی (از جمله کودکان) قابل بکارگیری نیست مگر اینکه تحت نظارت یا کمک مستقیم شخصی که مسئولیت امنیت آنها را به عهده دارد. کودکان باید تحت نظارت باشند تا اطمینان حاصل شود که با دستگاه بازی نمیکنند.

۲. قبل از استفاده، دستگاه را روی سطح ثابت و یکدست میز قرار دهید و مطابق با دستورات فوق الذکر به کار بیاندازید.

۳. قبل از شروع به آرمیوه گیری: ابتدا مطمئن شوید که توری آرمیوه گیری و چرخنده در جای خود قرار گرفته شده باشد و هیچ برخوردی بین صفحه برش آرمیوه گیری و درپوش شفاف وجود نیاید.

نکات:

- درپوش شفاف را روی دستگاه قرار دهید ، دستگیره را محکم ببندید ، سپس دستگاه را روشن کنید.
۴. قبل از بکارگیری دستگاه ، موتور در فاز درحال کار است. ممکن است وقتی برای اولین بار روشن میشود بو و جرقه عجیب غریب و ملایمی وجود داشته باشد که این طبیعی است. بعد از اینکه موتور برای مدتی کار کرد این پدیده از بین خواهد رفت.
۵. در مدت زمانیکه با دستگاه آمیوه گیری کار میکنید ؛ مطمئن شوید که ظرف وسط ویا شبکه تفاله پر از ابمیوه یا تفاله نباشد، اگر خیلی پر باشد ، لطفاً دو شاخه دستگاه را از پریز برق خارج کنید ، دستگاه را تمیز کرده و دوباره استفاده کنید.
۶. در حالیکه از دستگاه استفاده میکنید درپوش پارپ را برندارید. زمانیکه دوشاخه به پریز وصل است دست خود و یا آب را وارد پیاله مخلوط کننده یا درون درپوش غذا قرار ندهید، در غیر این صورت ممکن است آسیب غیرقابل جبرانی برای شما رخ دهد و یا ممکن است دستگاه آسیب ببیند.
۷. به منظور بالا بردن طول عمر این وسیله ، دستگاه محافظتی در برابر گرما در موتور تعبیه شده است. اگر موتور برای مدت زمان طولانی کار کند یا مقدار درون دستگاه زیاد شود و دمای دستگاه در حالت هشدار قرار گیرد منبع تغذیه خود به خود قطع خواهد شد. بعد از اینکه موتور متوقف شد دوشاخه را از پریز خارج کرده و حدود سی دقیقه صبر کنید تا موتور خنک شود سپس میتوانید از دستگاه استفاده کنید.
۸. در حین استفاده از دستگاه آن را ترک نکنید، هرگز به کودکان اجازه کار با دستگاه را ندهید.
۹. هنگامی که از این دستگاه به عنوان مخلوط کن ، خرد کن، یا آسیاب استفاده میکنید از بکار انداختن به صورت خالی یا بیش از حد مجاز پر کردن آن اکیداً خوداری فرمایید.
۱۰. بعد از کار با دستگاه ، تا زمانی که دوشاخه را از برق بیرون نکشیده اید ، مواد غذایی را از دستگاه خارج نکنید.
۱۱. صفحه های برش بسیار تیز هستند ، برای جلوگیری از هرگونه آسیبی برای تمیز کردن صفحات آنها را زیر شیر آب قرار دهید تا شسته شوند ، هرگز آنها را با دست شستو شو ندهید.
۱۲. این دستگاه نباید جز مواردی که برای آن ساخته شده است ، مورد استفاده قرار بگیرد.
۱۳. اگر سیستم برق منبع تغذیه کننده آسیب ببیند به منظور جلوگیری از خطرات ، تعویض آن باید توسط کارخانه سازنده ، دپارتمان خدمات دهنده یا افراد حرفه ای صورت گیرد.

نگهداری و تمیز کردن:

۱. به منظور خشک و تمیز نگه داشتن موتور ، این دستگاه باید گهگاه مورد استفاده قرار گیرد.
۲. اگر از این دستگاه برای مدت زمان طولانی استفاده نمیکنید لطفاً آن را در یک مکان خشک با تهویه مناسب نگهداری کنید تا از موتور دز برابر آسیب دیدگی و کهنه شدن محافظ شود.
۳. قسمت اصلی دستگاه که شامل موتور میشود را هرگز با آب شستوشو ندهید برای تمیز کردن آن از یک پارچه مرطوب استفاده کنید ، بقیه اجزای دستگاه مانند گوشکوب ، درپوش ، ظرف وسط ، شبکه تفاله و لوله آبمیوه ریز میتوانید مستقیماً با آب شستو شو داده شود.



غذاساز

مدل: RAK-FP6050D