

Rak
DIGITAL FOR LIFE

MODEL: RAK-WM5070W
MODEL: RAK-WM5070T

ماشین لباسشویی تمام اتوماتیک

دفترچه راهنما



لطفا دفترچه راهنما را نزد خود نگه دارید.

فهرست

۲	هشدار
۳	اطلاعیه های ایمنی
۴	نام قطعات
۵	دستورالعمل نصب
۹	روش های قفل و جدا کردن درب
۱۰	روش استفاده از محفظه شوینده
۱۱	عملکرد معرفی پنل عملیاتی
۱۴	معرفی عملکرد و برنامه ها
۱۵	معرفی برنامه های شستشو
۱۶	شرایط نگهداری
۱۸	نکات پیش از شستشو
۲۰	راهنمای عملکرد غیرعادی دستگاه
۲۱	راهنمای عیب یابی
۲۲	مشخصات
۲۲	حفاظت از محیط زیست

هشدار!

- این دستگاه برای استفاده توسط افراد (از جمله کودکان) با توانایی های جسمی، حسی یا ذهنی کاهش یافته یا فقدان تجربه و دانش در نظر گرفته نشده است، مگر اینکه تحت نظارت یا دستورالعمل های مربوط به استفاده از دستگاه توسط شخصی که مسئولیت ایمنی آنها را بر عهده دارد.
- کودکان باید تحت نظر باشند تا اطمینان حاصل شود که آنها با دستگاه بازی نمی کنند. تمیز کردن و نگهداری نباید توسط کودکان بدون نظارت انجام شود. کودکان کمتر از ۳ سال باید از دستگاه دور نگه داشته شوند، مگر اینکه به طور مداوم تحت نظر باشند.
- اگر سیم برق آسیب دیده باشد، برای جلوگیری از ایجاد خطر باید توسط کارخانه سازنده یا نمایندگی خدمات دستگاه و یا افراد واجد شرایط، سیم مشابه جایگزین شود.
- شلنگ های جدید ارائه شده به همراه دستگاه باید نصب شوند و از شلنگ های قدیمی نباید استفاده مجدد کرد.
- این دستگاه برای استفاده در مصارف خانگی و موارد مشابه مانند:
آشپزخانه کارکنان در مغازه ها، دفاتر و سایر محیط های کاری، خانه های روستایی، توسط مشتریان در هتل ها، متل ها و سایر محیط های مسکونی، محیط های نوع تخت و صبحانه، استفاده مشترک در بلوک های آپارتمانی یا در خشکشویی ها.
- برای ماشین های لباسشویی که دارای دهانه های تهویه در پایه هستند، دهانه ها نباید توسط فرش مسدود شوند.
- برای به هم خوردن تنظیمات، با شماره خدمات ما تماس بگیرید.
- فشار آب: ۰.۰۳-۱ MPa
- احتیاط: برای جلوگیری از خطر ناشی از تنظیم مجدد قطع حرارتی، این دستگاه نباید از طریق یک دستگاه سوئیچینگ خارجی مانند تایمر تامین شود یا به مداری متصل شود که به طور منظم توسط دستگاه خاموش و روشن می شود.

اطلاعیه های ایمنی (حتماً توجه شود)

- به منظور جلوگیری از آسیب به کاربر و اموال دیگران، لطفاً موارد ایمنی را رعایت کنید.

خطر برق گرفتگی

● خطر برق گرفتگی

۱. لطفاً برای ولتاژ بالای ۲۲۰-۲۴۰ ولت و بیش از ۱۰ آمپر از سیم اتصال به زمین (earth) استفاده کنید.
۲. هنگام قرار دادن و بیرون کشیدن سیم برق، لطفاً از دوشاخه استفاده کنید. از سیم برق آسیب دیده استفاده نکنید. هنگامی که دو شاخه سیم برق کثیف است، لطفاً سریعاً با پارچه خشک تمیز کنید.
۳. از دست خیس برای وارد کردن یا بیرون کشیدن دوشاخه استفاده نکنید.
۴. لطفاً پس اتمام کار، تعمیر و یا تمیز کردن دستگاه، دوشاخه را بیرون بکشید.

● خطر آتش سوزی و نشت جریان

۱. آتش، سیگار روشن، شمع و یا مواد آتشزا را نزدیک ماشین لباسشویی نکنید.
۲. لطفاً آب را روی صفحه کنترل ماشین لباسشویی نپاشید.
۳. لطفاً ماشین لباسشویی را در محل مرطوب و فضای آزاد قرار ندهید.
۴. لطفاً مپم تخلیه را بررسی کنید و مطمئن شوید که خروجی فاضلاب بدون ایراد است.

● خطر درجه حرارت بالا

۱. هنگام شستشو در دمای بالا، شیشه درب دستگاه گرم می شود. لطفاً به شیشه درب، دست نزنید.
۲. هنگام باز کردن درب پس از شستشو با دمای بالا، لطفاً صبر کنید تا درجه حرارت دستگاه به سطح عادی بازگردد و درب به طور خودکار باز شود.

● خطر صدمه دیدن

۱. لطفاً جعبه کارتن را پس از درآوردن دور از دسترس کودکان قرار دهید و اجازه ندهید کودکان به آن دست بزنند یا بخورند.
۲. اجازه ندهید کودکان با ماشین لباسشویی کار کنند یا از ماشین لباسشویی بالا بروند.
۳. لطفاً پس از استفاده از دستگاه درب را ببندید تا از ورود کودکان به دیگ جلوگیری شود.

● خطر آسیب دیدگی

۱. هیچ چیز سنگینی را بالای ماشین لباسشویی قرار ندهید.
۲. اگر می خواهید دستگاه را جابجا کنید، لطفاً به یاد داشته باشید که از دیگران درخواست کمک کنید.
۳. لطفاً از افراد غیر حرفه ای نخواهید دستگاه را تعمیر کنند.

● خطر آسیب دیدن پارچه ها

- ۱- لطفاً پارچه های ضد آب مانند بارانی، محصولات پر و کیسه خواب را با دستگاه نشویید.
۲. لطفاً پارچه های قابل شستشو را بشویید. در صورتی که مطمئن نیستید، لطفاً دستورالعمل ها را دنبال کنید.


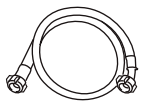

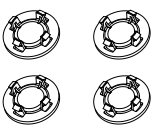
● خطر انفجار

۱. لطفاً پارچه های آغشته به نفت سفید، بنزین، تینر و کالاهای اشتعال زا را با دستگاه نشویید.
۲. لطفاً در هنگام نشت گاز شروع به شستشو نکنید.

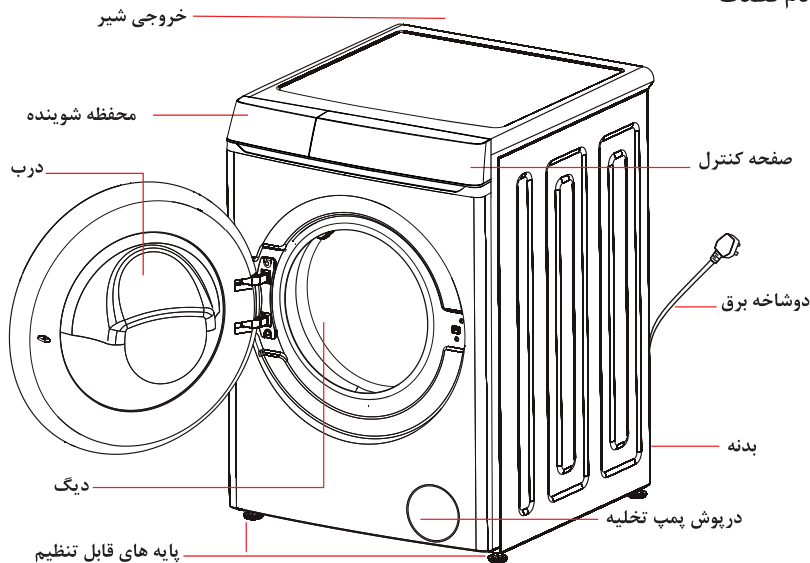
- وقتی دوشاخه را بیرون بکشید، حتی اگر آب زیادی داخل آن باشد، قفل باز میشود. بنابراین لطفاً قبل از باز کردن قفل درب، سطح آب داخل را بررسی کنید تا از آسیب جلوگیری شود.

نام قطعات

مشخصات اتصالات

راهنما	شلنگ تامین آب	آچار	درپوش پیچ حمل و نقل دستگاه
			

نام قطعات



توجه:

۱. در اولین استفاده ممکن است مقداری آب را تخلیه کنند. این آب باقیمانده پس از تست عملکرد است و عادی می باشد.

۲. پس از هر بار استفاده، لطفاً دوشاخه را بکشید و شیر آب را ببندید تا از جاری شدن آب یا آتش سوزی ناگهانی جلوگیری شود.

اطلاعیه مهم:

۱. ظاهر و مشخصات محصول ممکن است بدون اطلاع قبلی تغییر کند تا کیفیت محصول افزایش یابد.

۲. ظاهر و مشخصات محصول ممکن است با آزمایش بهره وری انرژی مرتبط با تست ایمنی مرتبط و غیره متفاوت باشد.

دستور العمل نصب

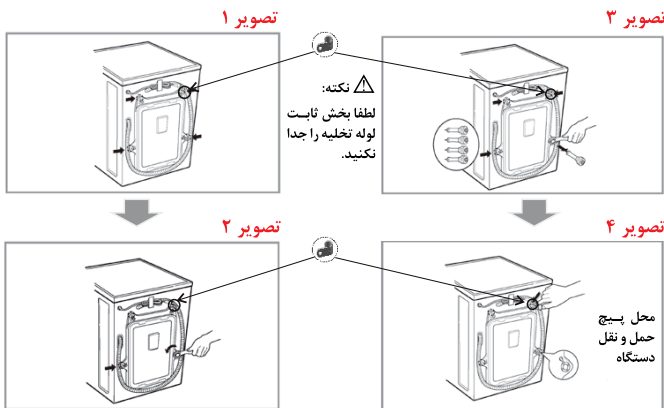
- از دمای محل نصب ماشین لباسشویی اطمینان حاصل کنید که بالاتر از + درجه سانتیگراد است و یا آن را در فضای آزاد قرار دهید.
- ماشین لباسشویی را طبق استانداردها و مقررات مدیریتی در محل نصب قرار دهید.
- پایه ماشین لباسشویی را طوری روی فرش قرار دهید که فضای تهویه داشته باشد.
- آفات و حشرات در روستاها بسیار زیاد است. لطفاً محیط اطراف دستگاه را تمیز نگه دارید؛ زیرا هرگونه خسارت ناشی از سوسک یا سایر آفات تحت پوشش گارانتی نیست.

پیچ حمل و نقل

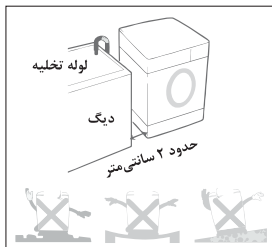
چهار عدد پیچ نگهدارنده دیگ در پشت ماشین لباسشویی برای جلوگیری از صدمه دیگ در هنگام حمل و نقل نصب می شوند.

جداسازی پیچ حمل و نقل

1. به منظور جلوگیری از آسیب های داخلی در حمل و نقل، ۴ پیچ نصب می شود. قبل از استفاده از ماشین لباسشویی، پیچها را جدا کنید (تصویر ۱ را ببینید).
- اگر پیچ ها جدا نشوند، لرزش شدید، صدا و مشکل ایجاد می شود.
2. از آچار خود دستگاه برای باز کردن ۴ پیچ استفاده کنید (تصویر ۲ را ببینید).
3. لاستیک پیچ را کمی بچرخانید و سپس پیچ ها را بیرون بکشید. پیچ ها و آچار را نزد خود نگه دارید (تصویر ۳ را ببینید).
- در زمان حمل ماشین لباسشویی، پیچ ها باید دوباره نصب شوند.
4. برای پوشاندن سوراخ های پیچ، از درپوشهای موجود استفاده کنید (تصویر ۴ را ببینید).



موقعیت قرارگیری ماشین لباسشویی



تنظیم افقی

● زاویه شیب باید کمتر از ۱ درجه باشد.

پریز برق

● فاصله بین هر طرف ماشین لباسشویی و پریز برق باید ۱.۵ متر باشد.

● از اتصال دو شاخه چندین وسیله برقی در یک پریز خودداری نمایید.

پاکسازی محیط

● تمیز کردن دیوار، در و زمین اطراف ماشین لباسشویی ضروری است.

● ماشین لباسشویی را روی سطحی سخت و ثابت نصب کنید نه سطحی نرم یا چوبی.

● لباسهای کثیف یا برخی از لباس های دیگر را روی بدنه ماشین لباسشویی قرار ندهید، در این صورت ممکن است

عملکرد عادی ماشین لباسشویی را تحت تأثیر قرار دهد.

⚠ هشدار

اتصال برق

۱. از بردسیم کشی شده یا وسایلی مشابه آن استفاده نکنید.

۲. اگر سیمهای برق آسیب دیده است، لطفاً برای تعمیر آن با متخصص تماس بگیرید.

۳. پس از استفاده از ماشین لباسشویی، دوشاخه را بکشید و شیر آب آن را ببندید.

۴. سیم اتصال به زمین (Earth) ماشین لباسشویی را به زمین متصل کنید تا مطابق با اصول سیم کشی باشد.

۵. ماشین لباسشویی را در محلی قرار دهید که به راحتی به پریز برق متصل شود.

● با مرکز پشتیبانی تماس بگیرید و از متخصصان بخواهید که ماشین لباسشویی را تعمیر کنند. افراد غیر متخصص

ممکن است به ماشین لباسشویی آسیب برسانند.

● ماشین لباسشویی را در مکانی که دمای آن زیر صفر است قرار ندهید. لوله های یخ میزنند و می شکنند. علاوه بر این،

دمای زیر صفر به کنترل کننده برنامه دستگاه آسیب می رساند.

● اگر ماشین لباسشویی را در محیطی که دمای آن زیر صفر است قرار داده اید، لطفاً قبل از شروع به کار، ماشین

لباسشویی را چند ساعت در دمای معمولی اتاق نگه دارید.

اتصال به زمین

● سیم اتصال به زمین (Earth) ماشین لباسشویی را به زمین متصل کنید. در صورت بروز مشکل، دستگاه می تواند

خطر برق گرفتگی را کاهش دهد. دستگاه مجهز به این کابل (شامل سیم و دوشاخه متصل به زمین) می باشد. دوشاخه

اتصال به زمین باید در یک پریز مناسب وارد شود. اگر می خواهید بدانید که ماشین لباسشویی به درستی به زمین متصل

شده است، لطفاً با متخصصان تعمیر و پشتیبانی تماس بگیرید. اگر دوشاخه با پریز مطابقت ندارد، لطفاً خودتان دوشاخه

را عوض نکنید.

● هنگامی که ماشین لباسشویی شما دود می کند یا بو می دهد لطفاً دوشاخه را از برق بکشید و با متخصصان تعمیر و

پشتیبانی تماس بگیرید.

ماشین لباسشویی باید به ورودی آب متصل شود. لطفاً از لوله‌های جدید به جای قدیمی استفاده کنید. به منظور اطمینان از کیفیت، آزمایش های تزریق آب قبل از خروج ماشین لباسشویی از کارخانه انجام می شود، بنابراین ممکن است آب داخل دیگ و لاستیک دور درب وجود داشته باشد که طبیعی است.

اتصال ورودی آب

استفاده از شیر آب استاندارد



شیر آب استاندارد



شیر آب بلند



شیر روشویی



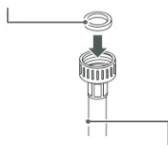
واشر لاستیکی رابط لوله آب

۱. فشار آب مورد نیاز باید بین ۳۰ کیلو پاسکال تا ۱۰۰۰ کیلو پاسکال باشد.
 ۲. هنگام اتصال لوله های ورودی به سوپاپ، رزوه پیچ را ساییده نکنید.
 ۳. لطفاً اگر فشار آب منبع از ۱۰۰۰ کیلو پاسکال فراتر رفت، تجهیزات افت را نصب کنید.
- برای جلوگیری از نشت آب، در رابط های دو سر لوله، مسدود کننده آب تعبیه شده است.
 - شیر آب را باز کنید و بررسی کنید که آیا اتصالات نشتی دارند یا خیر.
 - لوله ها را مرتب چک کنید. لطفاً در صورت لزوم آنها را تغییر دهید.
 - اطمینان حاصل کنید که لوله ها آسیب نینندند یا پیچ و تاب نداشته باشند.

اتصال لوله ها و شیرهای ورودی

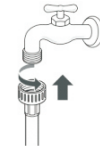
۱. واشرهای لاستیکی دو طرف شلنگ را بررسی کنید. برای جلوگیری از نشتی، یک واشر لاستیکی را در اتصالات رزوه دار بر روی هر شلنگ قرار دهید.
۲. شلنگ های آب دستگاه را محکم به شیرهای آب وصل کنید و سپس ۲ یا ۳ دور دیگر را با انبردست سفت کنید. شلنگ آبی رنگ را به شیر آب وصل کنید.

واشر لاستیکی



شلنگ آب

(اتصال به ورودی آب ماشین لباسشویی)



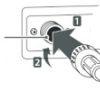
هشدار

پیش از حد سفت نکنید، منجر به آسیب اتصالات می شود.

۳. پس از اتصال شلنگ ورودی به شیرهای آب، شیرهای آب را باز کنید تا مواد باقیمانده لوله آب مانند کثیفی، ماسه یا خاک اره خارج شود. اجازه دهید آب داخل دستگاه کاملاً تخلیه شود و دمای آب را بررسی کنید.
۴. شلنگ ها را محکم به ورودی آب وصل کنید و سپس ۲ یا ۳ دور دیگر آن را با انبردست سفت کنید.



ورودی آب



هشدار

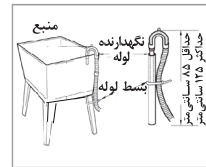
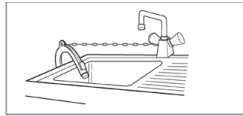
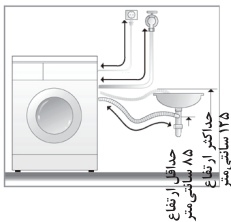
پیش از حد سفت نکنید، سفت کردن بیش از حد به دریچه‌ها آسیب می‌رساند و منجر به نشت آب و آسیب به وسایل دیگر می‌شود.

نشتی آب را با باز کردن شیرها بررسی کنید. اگر نشتی آب داشت، مراحل ۱ تا ۴ را دوباره بررسی کنید.

- این ماشین لباسشویی برای استفاده خانگی طراحی شده است، لطفاً آن را در گشتی، کامیون مسافرتی یا هواپیما نصب نکنید.
 - در صورتی که مدت زیادی از آن استفاده نمی کنید، لطفاً شیر آب را ببندید. (به عنوان مثال به هنگام تعطیلات)
 - لطفاً دوشاخه را از برق بکشید و عملکرد قفل در را لغو کنید تا کودک خود را در داخل دستگاه حبس نکند.
 - موارد بسته بندی شده مربوط به دستگاه (مانند فیلم، فوم) می تواند به کودک آسیب برساند و باعث خفگی شود!
- توجه: همه موارد بسته بندی شده را دور از دسترس کودکان قرار دهید.**

نصب لوله تخلیه

- لطفاً لوله تخلیه را به کمک یک نگهدارنده، مانند طناب محکم کنید.
- به منظور کاهش نشستی آب به سطح زمین، لطفاً لوله تخلیه را به درستی در جای خود قرار دهید.
- برای جلوگیری از برگشت آب از سیفون، ارتفاع لوله تخلیه باید بین ۰.۸۵ متر - ۱.۲۵ متر باشد، همچنین محل اتصال آن نباید در آب قرار گیرد.
- اگر لوله تخلیه بیش از حد بلند است، لطفاً آن را به زور داخل ماشین لباسشویی فشار ندهید تا باعث ایجاد صدای غیرعادی نشود (لطفاً تصویر طراحی شده صفحه بعد را بررسی کنید).

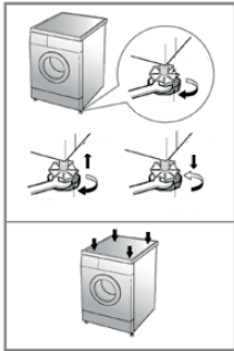


دستورالعمل نصب لوله



تنظیم افقی

- برای جلوگیری از سر و صدا و لرزش ناشی از سطح زیرین ماشین لباسشویی، ترجیحاً آن را در گوشه اتاق قرار دهید.
- اگر زمین تراز نیست، لطفاً پیچهای تراز را تنظیم کنید. قطعات چوبی یا چیزهایی مشابه آن را زیر دستگاه قرار ندهید، لطفاً مطمئن شوید که هر ۴ پیچ تراز با زمین تماس داشته باشند و دستگاه کاملاً روی سطح زمین قرار گرفته باشد.



● تنظیم پایه‌ها

پایه های قابل تنظیم دستگاه را برای اطمینان از تعادل ماشین لباسشویی به طوری تنظیم کنید که ثابت روی زمین قرار بگیرد. پس از نصب، مهره دوم را برای اطمینان ببندید. ماشین لباسشویی را روی سطح بالاتر از سطح زمین قرار ندهید تا از سقوط ماشین لباسشویی جلوگیری کنید.

● بررسی تراز پایه

با اعمال نیرو به سمت پایین، ماشین لباسشویی نباید تکان بخورد. (هر دو پایه باید بررسی شوند. اگر ماشین لباسشویی تکان می خورد، باید پایه‌ها مجدداً تنظیم شوند.)

روش های قفل کردن و باز کردن درب

قفل کردن و باز کردن درب

- پس از شروع برنامه شستشو درب به طور خودکار قفل می شود. در این زمان چراغ قفل در روشن است.
- کلید "شروع / مکث" را فشار دهید و پس از توقف چرخش دیگ / آبگشسی، چند ثانیه صبر کنید. اگر شرایط باز شدن درب رعایت شود، قفل درب به طور خودکار باز می شود و صفحه نمایش، خاموش شدن چراغ قفل درب را نشان می دهد.
- درب را نمی توان در حین کار کردن دستگاه با دمای بالا و یا در هنگام شستشو با میزان آب بالا باز کرد.
- در مواقع اضطراری زمانی که درب باز نمی شود، می توان از دستگاه بازن اضطراری درب استفاده کرد.

The Usage Method of the Detergent Box

پودر شوینده ترکیبی

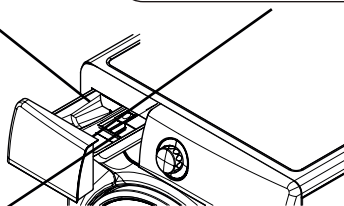
لطفاً قبل از ریختن مواد شوینده در محفظه مواد شوینده، (مثلاً تکه های صابون را حل کنید).

مایع پاک کننده و سفید کننده

لطفاً از مواد شوینده با کف کمتر استفاده کنید. قبل از ریختن مواد شوینده غلیظ در محفظه مواد شوینده، آن را با آب رقیق کنید.

مواد شوینده پیش شستشو

اگر پارچه ها خیلی کثیف هستند، لطفاً پس از انتخاب عملکرد پیش شستشو، مواد شوینده مناسب را در محفظه شستشو بریزید.



نرم کننده

لطفاً قبل از شروع به کار دستگاه، نرم کننده را داخل محفظه مواد شوینده بریزید تا به طور خودکار در هنگام شستشو وارد دیگ ماشین لباسشویی شود.

هنگام استفاده از نرم کننده غلیظ، لطفاً آن را با آب رقیق کنید.

مواد نرم کننده از علامت MAX (حداکثر) بیشتر نشود.

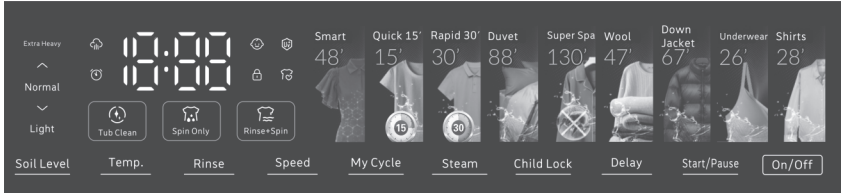
● از مواد شوینده مخصوص استفاده کنید.

- بیش از حد از مواد شوینده استفاده نکنید که باعث کف زیاد شده و کیفیت شستشو را تحت تاثیر قرار می دهد و یا باعث اختلال در عملکرد ماشین لباسشویی می شود.
- مواد شوینده را با توجه به نوع پارچه، رنگ، دمای آب و میزان آلودگی انتخاب کنید.
- لطفاً از مواد شوینده متعادل برای شستشوی تمیز و محافظت از محیط استفاده کنید.

توصیه هایی درباره استفاده از مواد شوینده در دماهای مختلف

- هنگام شستن لباس های سفید بسیار کثیف و چرک، توصیه میشود از برنامه های Cotton با دمای ۶۰ درجه سانتیگراد یا بالاتر و یک پودر لباسشویی معمولی (عملکرد سنگین) که حاوی مواد سفید کننده است که در دمای متوسط یا بالا منجر به شستشوی عالی می شود، استفاده کنید.
- برای شستشو در دمای بین ۴۰ تا ۶۰ درجه سانتی گراد، نوع شوینده استفاده شده باید متناسب با نوع پارچه و میزان کثیفی باشد. پودرهای معمولی برای پارچه های "سفید" یا رنگی با کثیفی زیاد مناسب هستند، در حالی که شوینده های مایع یا پودرهای "محافظ رنگ" برای پارچه های رنگی با میزان کثیفی کم مناسب هستند.
- برای شستشو در دمای کمتر از ۴۰ درجه سانتیگراد، استفاده از شوینده های مایع یا شوینده هایی که به طور خاص بر حسب مناسب برای شستشو در دمای پایین دارند را توصیه می شود.

معرفی عملکرد صفحه کنترل



تصویر بالا صرفاً نشان دهنده صفحه کنترل است. صفحه کنترل محصول اصلی که دریافت می کنید ممکن است کمی متفاوت باشد.


۱. دکمه On / Off (روشن / خاموش) 
 - دستگاه را روشن یا خاموش کنید.
 - پس از پایان کار، روشن یا خاموش را فشار دهید تا برق ماشین لباسشویی قطع شود.
۲. دکمه Start / Pause (شروع / مکث) 
 - این دکمه را فشار دهید تا دستگاه شروع به کار کند.
 - هم چنین این دکمه را برای مکث در حین کار فشار داده و سپس برای از ادامه روند شستشو دوباره این دکمه را فشار دهید.
۳. دکمه Soil Level (میزان کثیفی) 
 - هنگامی که دکمه پاور را فشار دهید تا دستگاه روشن شود و برنامه را انتخاب کنید، می توانید با این دکمه حالت شستشو (زیاد، عادی، کم) را انتخاب کنید.
 - زمان کلی شستشو در حالت های مختلف متفاوت خواهد بود.
۴. دکمه Temp (دما) 
 - هنگامی که یک برنامه انتخاب می شود، صفحه کنترل، زمان دمای تنظیم شده فعلی را نشان می دهد.
 - شما می توانید دمای آب مناسب را با توجه به جنس پارچه انتخاب کنید.
۵. دکمه Rinse (شستشو) 
 - دکمه روشن یا خاموش را فشار دهید تا دستگاه روشن شود و سپس برنامه شستشو را انتخاب کنید. با این دکمه می توانید زمان آبکشی را انتخاب کنید که تاثیر مستقیم روی عملکرد شستشو دارد.
۶. دکمه Speed (سرعت) 
 - دکمه روشن یا خاموش را فشار دهید تا دستگاه روشن شود و سپس برنامه شستشو را انتخاب کنید. با این دکمه می توانید سرعت چرخشهای متفاوتی را انتخاب کنید.

۷. دکمه My Cycle (چرخش مورد نظر من)

برنامه های رایج را تنظیم یا فراخوانی کنید.

(۱) ذخیره حافظه: پس از راه اندازی، "دکمه حافظه" را به مدت طولانی فشار دهید تا تغییرات ذخیره شود.

(۲) فراخوانی حافظه: پس از راه اندازی، "دکمه حافظه" را فشار دهید تا تغییرات ذخیره شده قبلی را برای تنظیم سریع فراخوانی کنید.

(۳) پس از ذخیره یا فراخوانی حافظه، چراغ نماد حافظه (نماد قلبی شکل ) بالای دکمه حافظه در زیر لوگه nixie روشن می شود.

(۴) برای اطمینان از ذخیره حافظه باید صدای "دنگ دنگ" را دوبار بشنوید. در صورت تکرار حافظه ذخیره شده سه بار صدای "دنگ دنگ" را می شنوید.

(۵) عملکرد ذخیره حافظه تنها یکی از رایج ترین حالت های مورد استفاده را ترجیحی را بدون ذخیره بیش از یک پیکر بندی پارامتر ذخیره می کند.

۸. دکمه "بخار"

● قبل از اجرای برنامه شستشوی مورد نظر، دکمه فعال کردن عملکرد بخار را انتخاب کنید. پس از روشن شدن، نمی توان آن را لغو کرد. اگر برنامه شستشوی دیگری را انتخاب کنید، حالت "بخار" به طور پیش فرض خاموش می شود. اگر نیاز دارید که عملکرد بخار را دوباره روشن کنید، باید دوباره این دکمه را فشار دهید.

● عملکرد بخار برای گرم کردن محیط داخلی دیگ فعال می شود که منجر به بهبود عملکرد شستشو و کاهش آلودگی می شود.

۹. دکمه Child Lock (قفل کودک)

● این دکمه را برای روشن یا خاموش کردن عملکرد "قفل کودک" به مدت طولانی فشار دهید. پس از روشن شدن عملکرد "قفل کودک"، به جز دکمه روشن یا خاموش و دکمه قفل کودک، سایر دکمه ها کار نمی کنند. در این مرحله چراغ نشانگر عملکرد "قفل کودک" روشن می شود.

۱۰. دکمه Delay (تاخیر)

● زمان تأخیر به مدت زمان تعیین شده تا پایان زمان شستشو اشاره دارد.

● پس از انتخاب برنامه شستشو، زمان "تأخیر" را تنظیم کنید که زمان پایان شستشو است. زمان تنظیم شده فعلی در صفحه زمان باقیمانده نمایش داده می شود. می توانید زمان تنظیم شده را لغو کنید و به زمان باقیمانده عادی برگردید.

۱۱. انتخاب برنامه

● برنامه مربوطه مانند "هوشمند، شستشوی سریع ۱۵ دقیقه ای، شستشوی سریع ۳۰ دقیقه ای، پتو، شستشوی طولانی مدت یا دمای بالا، لباسهای پشمی، کاپشن های الیافی، لباسهای زیر، پیراهن، شستشوی دیگ، فقط خشک کن، آبکشی مجدد" را با لمس دکمه روی صفحه کنترل انتخاب کنید.

● پس از لمس دکمه "شروع یا میک"، تمام چراغ های برنامه انتخاب شده روشن می شوند، در حالی که سایر چراغ ها خاموش می شوند و صفحه نمایش زمان باقی مانده اجرا را نمایش می دهد.

۱۲. صفحه نمایش

- این صفحه نشانگر زمان باقی مانده، زمان تاخیر و کد خطا در حین کار ماشین لباسشویی است.
- همچنین هنگامی که برنامه شستشو تنظیم شود، صفحه کنترل دمای آب، زمان آبکشی، سرعت چرخش و زمان تاخیر را نمایش می دهد.

معرفی عملکرد و برنامه

شستشوی پارچه های نخی	هوشمند
شستشوی تعداد کمی لباس نازک با میزان آلودگی کم	شستشوی سریع ۱۵ دقیقه ای
شستشوی تعداد کمی لباس نازک با میزان آلودگی کم	شستشوی سریع ۳۰ دقیقه ای
شستشوی ملحفه، پرده و... قابل شستشو با ماشین لباسشویی	پرده و ملحفه
شستشوی پارچه های پشمی قابل شستشو در ماشین لباسشویی	پشمی
شستشوی کاپشنهای الیافی قابل شستشو در ماشین لباسشویی	کاپشنهای الیافی
شستشوی لباس های زیر	لباسهای زیر
شستشوی طولانی مدت در دمای بالا است و برای لباسها، ملحفه ها و عروسک های مخملی که نیاز به ضد عفونی بالا دارند و حساس به حرارت و گرده ها هستند، مناسب است.	شستشوی طولانی
شستشوی پیراهن و تیشرت	پیراهن
شستشوی دیگ ماشین لباسشویی جهت رفع بوی بد و جرم گیری	شستشوی دیگ
آبگیری جداگانه لباس ها	فقط خشک کن
آبکشی بدون افزودن مواد شوینده و سپس یک چرخه چرخش برای خشک کردن لباس ها	آبکشی و خشک کن مجدد

معرفی عملکرد و برنامه

زمان (دقیقه)	سرعت چرخش	دما (سانتی گراد)	برنامه
۴۸	۸۰۰ (۱۲۰۰، ۱۰۰۰، ۴۰۰، ۰)	۳۰ درجه (آب سرد، ۴۰ درجه، ۶۰ درجه، ۹۶ درجه)	هوشمند
۱۵	۸۰۰ (۴۰۰، ۰)	آب سرد (۳۰ درجه، ۴۰ درجه)	شستشوی سریع ۱۵ دقیقه‌ای
۳۰	۸۰۰ (۴۰۰، ۰)	۳۰ درجه (آب سرد، ۴۰ درجه)	شستشوی سریع ۳۰ دقیقه‌ای
۸۸	۸۰۰ (۱۰۰۰، ۴۰۰، ۰)	۴۰ درجه (آب سرد، ۳۰ درجه، ۶۰ درجه)	پرده و ملحفه
۱۳۰	۸۰۰ (۱۰۰۰، ۴۰۰، ۰)	۶۰ درجه	پشمی
۴۷	۸۰۰ (۴۰۰، ۰)	۴۰ درجه (آب سرد، ۳۰ درجه)	کاپشنهای الیافی
۶۷	۸۰۰ (۴۰۰، ۰)	۳۰ درجه (آب سرد، ۴۰ درجه)	لباسهای زیر
۲۶	۸۰۰ (۴۰۰، ۰)	۳۰ درجه (آب سرد، ۴۰ درجه)	شستشوی طولانی
۲۸	۸۰۰ (۴۰۰، ۰)	۳۰ درجه (آب سرد، ۴۰ درجه)	پیراهن
۷۵	۸۰۰	۶۰ درجه (۹۶ درجه)	شستشوی دیگ
۱۶	۸۰۰ (۱۲۰۰، ۱۰۰۰، ۴۰۰، ۰)	—	فقط خشک کن
۱۰	۸۰۰ (۱۲۰۰، ۱۰۰۰، ۴۰۰، ۰)	—	آبکشی و خشک کن مجدد

دستورالعمل:

۱. زمان شستشوی می تواند به دلیل فشار آب، وضعیت تخلیه، پارچه لباس، وزن، تغییر دمای آب تغییر کند.
۲. در طول فرآیند شستشو، ممکن است زمان شستشو و خشک کن با زمان اجرای واقعی دستگاه متفاوت باشد.
۳. در طول فرآیند شستشو، زمان نمایش واقعی با توجه به وزن لباس تغییر خواهد کرد.
۴. با توجه به وزن متفاوت لباس و نوع مواد شوینده، اگر سرعت چرخش خیلی کم باشد، عملکرد آبکشی به خوبی انجام نخواهد شد. لطفاً زمان آبکشی را افزایش دهید.
۵. اطلاعات جدول بالا می تواند با توجه به جنس و نوع لباس متفاوت باشد.
۶. هنگام تنظیم برنامه پیش فرض به عنوان برنامه بهره وری انرژی، زمان شستشو به طور خودکار افزایش می یابد.

شرایط نگهداری

- لطفاً ماشین لباسشویی را برای افزایش عمر مفید، به درستی نگهداری کنید.
- قبل از تعمیر، لطفاً دوشاخه را از برق جدا کنید.

بدنه ماشین لباسشویی

پس از اتمام شستشو، لطفاً آن را با پارچه نرم تمیز کنید. در صورت آلودگی زیاد، لطفاً از مواد شوینده یا صابون استفاده کنید. ماشین لباسشویی را به طور مستقیم با آب نشویید. از پودر بتونه، رقیق کننده، بنزین، الکل برای تمیز کردن بدنه دستگاه استفاده نکنید.

پاکسازی محفظه مواد شوینده

لطفاً به طور منظم محفظه مواد شوینده را تمیز کنید. محفظه را بیرون کشیده و با آب تمیز بشویید. سپس آن را دوباره در جای خود بگذارید.

① به سمت پایین فشار دهید.



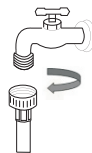
② محفظه را بکشید

حلقه واشر درب

لطفاً پس از اتمام شستشو، آلودگی، کاغذهای باطله و هرگونه مواد خارجی را پاک کنید.

پاکسازی اتصالات یونیورسال کوپلینگ (پیشنهاد: هر ۶ ماه یا سالی یک بار)

- اگر ناخالصی در اتصالات انباشته شود، بر سرعت ورودی آب تأثیر می گذارد.
- ۱. لوله آب را از قسمت اتصال دهنده جدا کنید.
- ۲. طبق تصویر نشان داده شده سر پیچ لوله را به همان سمت بچرخانید.
- ۳. قسمت داخلی پیچ را بشویید.
- ۴. پیچ تمیز شده را به لوله ورودی آب متصل کنید.



پاکسازی شیر آب ورودی (پیشنهاد: هر ۶ ماه یا سالی یک بار)

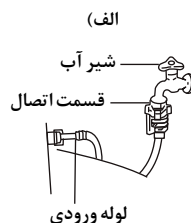
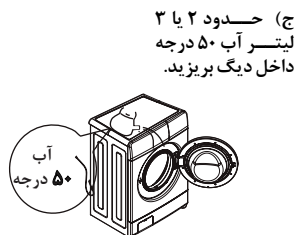
۱. لوله را از سمت ماشین لباسشویی جدا کنید.
۲. توری فیلتر را از شیر آب خارج کنید.
۳. توری فیلتر را با مسواک تمیز کنید.
۴. لوله ورودی را مجدد سر جای خود متصل کنید.



شرایط نگهداری

وقتی ماشین لباسشویی یخ زده است:

۱. سوپاپ و قسمت اتصال را با پارچه گرم بپوشانید.
۲. لوله ورودی را جدا کنید و در آب ۵۰ درجه قرار دهید.
۳. حدود ۲ یا ۳ لیتر آب ۵۰ درجه داخل دیگ بریزید.
۴. لوله ورودی و سوپاپ را متصل کنید و ماشین لباسشویی را روشن کنید. لطفاً ورودی و خروجی آب را بررسی کنید.



پاکسازی فیلتر پمپ تخلیه (پیشنهاد: یک بار در ماه)

۱. پس از تخلیه و خاموش شدن دستگاه، بست روی پمپ فشار دهید و درب فیلتر پمپ آب را باز کنید. (توجه: اگر داخل آب گرم است، لطفاً صبر کنید آب سرد شود.)
۲. فیلتر را در خلاف جهت عقربه های ساعت بچرخانید.
۳. فیلتر را بشویید.
۴. فیلتر را مستقیماً به پمپ متصل کنید، آن را در جهت عقربه های ساعت سفت کنید و درب آن را محکم کنید. توجه: آ. لطفاً فیلتر را به خوبی محکم کنید تا نشتی نداشته باشید. ب. لطفاً در حین کار ماشین لباسشویی آن را تمیز نکنید.

پاکسازی دیگ (پیشنهاد: یک بار در ماه)

- پس از مدتی استفاده از ماشین لباسشویی، ممکن است مقداری جرم و کثیفی در دیگ آن وجود داشته باشد. می توانید با برنامه "شستشوی دیگ" جرم و بوی بد را از بین ببرید.
- توجه: لطفاً هنگام شستشوی دیگ، از قرار دادن لباس و مواد شوینده در داخل دیگ خودداری کنید.

نکات پیش از شستشو

۱. راهنمای شستشو با توجه به جنس و نوع پارچه

- لطفاً پیش از شستشو، راهنمای شستشوی پارچه را بررسی کنید که بافت پارچه و روش شستشوی آن را نشان می دهد.

۲. دسته بندی شستشو

- لطفاً لباسها را با توجه به بافت، دمای آب مورد نیاز، سرعت و روش شستشو جدا از یکدیگر بشویید. پارچه های رنگی را از پارچه های سفید جدا کنید. پارچه های رنگ شده را از پنبه جدا کنید. در غیر این صورت پارچه های سفید تغییر رنگ می دهند. در صورت امکان، لطفاً پارچه های کثیف را به همراه پارچه های تمیز نشویید.

- میزان آلودگی (زیاد، متوسط، کم)
- لباس ها بر اساس میزان آلودگی دسته بندی کنید و بشویید.

- رنگ (سفید، رنگ روشن، رنگ تیره)
- آنها را بر اساس رنگ دسته بندی کنید و بشویید.

- پارچه نخی یا ابریشمی
- (به راحتی چروک می شود و یا آسیب می بیند)
- رنگ سفید و تیره را دسته بندی کنید.

۳. نکته ها

- وقتی لباسهای بزرگ و کوچک را با هم در ماشین لباسشویی قرار می دهید، لباس های بزرگتر را اول قرار دهید و میزان لباسها باید کمتر از نصف کل لباسها باشد. لطفاً یک لباس را به تنهایی را نشویید؛ زیرا ممکن است باعث ایجاد مشکل عدم تعادل در دستگاه شود.

لطفاً یک یا دو لباس مشابه اضافه کنید.

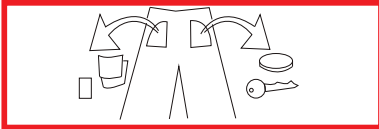
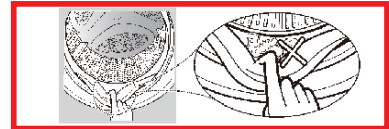
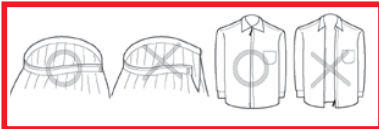
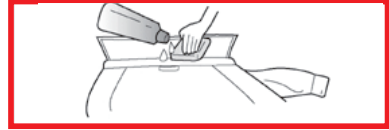
- برای شستن لباس های کوچک مانند جوراب های ابریشمی و دستمال های کوچک باید آنها را در کیسه های مشبک قرار دهید. لطفاً قبل از شستن لباس زیر با حلقه های فلزی، حلقه ها را جدا کنید. اگر این قسمتها جدا نمیشوند، لطفاً آنها را در کیسه های مشبک قرار دهید تا در شکاف بین دیگ داخلی و خارجی گیر نکنند.

- تمام جیب ها را بررسی کنید و مطمئن شوید که هیچ چیز در آنها وجود ندارد. میخ، سنجاق سر، کبریت، خودکار، سکه و کلید به ماشین لباسشویی و لباس شما آسیب می رساند.

- زیپ و دکمه همه لباس ها را ببندید و کمر بندها را رها نگذارید. مطمئن شوید که لباسهای دیگر توسط آنها آسیب نبینند.

- ابتدا از ترکیب آب با مقدار کمی مواد شوینده برای شستن قسمتهای دارای لکه های زیاد مانند یقه و سر آستینها استفاده کنید که باعث تمیز تر شدن لباس می شود.

- قبل از شستشو مطمئن شوید که چیزی در دیگ لباسشویی، روی دربها و یا درز لاستیکی آن وجود ندارد.
- لطفاً از شوینده کم حباب مخصوص شستشوی ماشین لباسشویی برای شستن لباسها استفاده کنید.



راهنمای عملکرد غیرعادی دستگاه

وضعیت	ایراد	علت
پیش از شروع به کار دستگاه	آب باقیمانده در ماشین لباسشویی	ماشین لباسشویی قبل از تحویل تحت بازرسی کیفی قرار می گیرد. بنابراین وجود مقداری آب درون دیگ لباسشویی طبیعی است.
	شستشوی دیگ پس از راه اندازی	در صورت شستشوی طولانی مدت لباس یا دمای کمتر از ۶۰ درجه سانتی گراد، ماشین لباسشویی به طور خودکار یادآوری می کند برنامه شستشوی دیگ را با دمای بالا انجام دهد. عبور از این مرحله و انتخاب برنامه دیگر مجاز است.
هنگام شستشو	صدای خش خش در دیگ	قرص ضدقوئی کننده داخل دیگ افتاده است.
	شستشو بدون آب	در بعضی از برنامه ها، برای صرفه جویی در آب، سطح آب شستشو از سطح درب شیشه ای پایین تر ست.
	اضافه نکردن لباس در وسط زمان شستشو	فقط برخی از برنامه های شستشو با آب کم، اجازه اضافه کردن لباس ها در حین شستشو را می دهند. باز شدن درب به شرایط سطح و دمای آب و همچنین به تعداد لباس و عملکرد جذب آب مربوط می شود.
	مکث در حین شستشو	بررسی کنید که دکمه "مکث" را فشار نداده باشید.
هنگام آبکشی	اثر پاک کنندگی نامطلوب	زمان شستشوی کم، مواد شوینده کم، لباس های کثیف بسیار زیاد
	لکه های سفید روی لباس بعد از شستشو	اطمینان حاصل نمایند که مواد شوینده مورد استفاده، حاوی فسفات باشد. در غیر اینصورت ممکن است باعث ایجاد لکه شود. برای آبکشی گزینه "آبکشی و خشک کن مجدد" را انتخاب کنید و یا پس از خشک شدن لباس، یا یک برس لکه ها را پاک کنید. لطفاً لباس های تیره و روشن را جداگانه بشویید.
هنگام تخلیه	تخلیه آب ضعیف	لباس های سنگین باعث ایجاد حالت غیرعادی می شود. لطفاً لباسها بیش از ظرفیت و حجم ماشین لباسشویی نباشند.
	لرزش زیاد	مطمئن شوید که ماشین لباسشویی بر روی زمین سفت به صورت کاملاً افقی و تراز قرار گرفته باشد. همچنین ۴ پیچ زیرین به طور کامل جدا شده باشند.
سایر	نقص کلید	عملکرد قفل کودک هنگام شروع شستشو انجام می شود. چراغ قفل کودک روشن است. برای لغو عملکرد قفل کودک کلید "قفل کودک" را به مدت طولانی فشار دهید.
	بوی غیرعادی	این بوی نو بودن لاستیک واشر ماشین لباسشویی است. برنامه "شستشوی دیگ" را مطابق دستورالعمل اجرا کنید. پس از شستشو، درب باید باز شود تا دیگ به طور کامل تهویه شود. و رطوبت از بین برود. علاوه بر این، واشر درب را به طور منظم تمیز کنید.
	طولانی تر شدن برنامه شستشو پیش از حد معمول	عملکرد حسگر غیرعادی، دستیابی به تعادل با توزیع لباس برای مدت طولانی در دیگ است. در صورت زیاد بودن کف، وارد فرآیند کف زدایی می شود؛ در این حالت، فشار آب کم است و مدت زمان طولانی تری برای ورود آب صرف می شود.

راهنمای عیب‌یابی

کدهای خاص	ایراد	دلیل	راه حل
1E	خطای ورودی آب	<ul style="list-style-type: none"> آیا شیر آب بسته است؟ آب تامین می شود؟ (فشار کم آب) یا آیا شلنگ ورودی آب یخ زده است؟ آیا صفحه فیلتر شیر ورودی مسدود شده است؟ 	<ul style="list-style-type: none"> شیر آب را باز کنید. صفحه فیلتر ورودی شیر آب را تمیز کنید. (صفحه فیلتر را با امردست بیرون بکشید و پس از تمیز کردن دوباره آن را نصب کنید).
0E	خطای تخلیه آب	<ul style="list-style-type: none"> آیا شلنگ تخلیه مسدود شده است؟ آیا تکه های پارچه در پیچه تخلیه را مسدود کرده است؟ آیا موقعیت در پیچه شلنگ تخلیه خیلی بالاست؟ 	<ul style="list-style-type: none"> داخل شلنگ تخلیه را تمیز کنید. دستگیره شیر تخلیه را باز کنید تا محتویات تخلیه شود. ارتفاع دهانه شلنگ تخلیه را کاهش دهید.
2E	خطای قفل درب	<ul style="list-style-type: none"> درب به طور کامل بسته نشده است. 	<ul style="list-style-type: none"> درب را مجدداً باز و بسته کنید.
3E	خطای آبکشی	<ul style="list-style-type: none"> پیچ‌ها را جدا نشده اند. ماشین لباسشویی تراز نیست. تعداد کمی لباس در ماشین لباسشویی است. لباس های بیش از حد یا بزرگ در ماشین لباسشویی است. 	<ul style="list-style-type: none"> پیچ‌ها را جدا کنید. ماشین لباسشویی را در حالت تراز قرار دهید. ۱ یا ۲ لباس دیگتر به تعداد لباس های کم درون لباسشویی اضافه کنید. تعداد لباس ها را کم کنید. مجدد دستگاه را روشن کنید.
PF	قطعی برق (فقط موتورهای DD)	<ul style="list-style-type: none"> قطع برق در حین کار 	<ul style="list-style-type: none"> برای ادامه روند شستشو دکمه "شروع یا مکت" را فشار دهید. ماشین لباسشویی را مجدداً تنظیم کنید.
CL	قفل کودک (فقط موتورهای DD)	<ul style="list-style-type: none"> پیشگیری از آسیب به کودکان 	<ul style="list-style-type: none"> به صفحه کنترل نگاه کنید. دکمه "قفل کودک" را فشار داده و چند ثانیه نگه دارید تا عملکرد قفل کودک آزاد شود یا یا دکمه "روشن / خاموش" دستگاه را خاموش کنید.
	نشست آب	<ul style="list-style-type: none"> اتصال نادرست شلنگ ورودی آب اندازه نامناسب شیر آب 	<ul style="list-style-type: none"> شلنگ ورودی آب را به درستی نصب کنید. از شیر آب با ابعاد مناسب ماشین لباسشویی استفاده کنید.
No display	ورود آب و تخلیه آب به صورت همزمان	<ul style="list-style-type: none"> ارتفاع نامناسب شیر تخلیه شلنگ تخلیه و فاضلاب باز شده است. بست شلنگ تخلیه جدا شده است. 	<ul style="list-style-type: none"> مطمئن شوید پایین ترین قسمت شیر تخلیه از سطح آب داخل ماشین لباسشویی بالاتر است. در صورت گرفتگی شلنگ تخلیه و فاضلاب سیفوناز ایجاد می شود. بست شلنگ تخلیه را بر دارید.
	خروج کف از محفظه شوینده	<ul style="list-style-type: none"> مواد شوینده بیش از حد از مواد شوینده با کف کم استفاده نشده است. 	<ul style="list-style-type: none"> یک پیمانه پر نرم کنید و ۵۰۰ میلی لیتر آب تمیز به محفظه شوینده اضافه کنید. در شستشوی بعدی مقدار کمتری مواد شوینده درون محفظه شوینده بریزید.
	صدا های غیر عادی	<ul style="list-style-type: none"> ممکن است داخل ماشین لباسشویی سکه، زین یا قطعات فلزی باشد. قطعات باریک مانند حلقه های لباس زیر ممکن است در لوله داخلی یا خارجی گیر کرده باشد. 	<ul style="list-style-type: none"> صدای کار کردن لوله ورودی آب و ترکیبی از صدای آب و هوا هنگام کار پمپ تخلیه، عادی است

پس از عیب یابی، لطفاً کلید "شروع / مکت" را برای شروع عملیات شستشوی مجدد فشار دهید. در صورت رفع نشدن ایرادهای ماشین لباسشویی (کدهایی که در جدول بالا نوشته شده)، لطفاً آب و برق دستگاه را قطع کرده و با خدمات پس از فروش جهت تعمیرات تماس بگیرید.

مشخصات

۱۲ کیلو گرم	ظرفیت شستشوی ارزیابی شده
۱۲ کیلو گرم	چرخش ارزیابی شده
۲۲۰-۲۴۰، ۵۰ کیلو هرتز	ولتاژ ارزیابی شده
۲۰۰ وات	قدرت شستشوی ارزیابی شده
۵۰۰ وات	قدرت چرخش ارزیابی شده
۱۸۰۰ وات	قدرت گرمایش ارزیابی شده
۱۸۵۰ وات	حداکثر قدرت

مشخصات، تصویر و ویژگی‌ها ممکن است به منظور بهبود محصول تغییر کند.

حفاظت از محیط زیست

دور انداختن صحیح این محصول

این علامت نشان می‌دهد که این محصول نباید با سایر زباله‌های خانگی در سراسر اتحادیه اروپا دور ریخته شود. برای جلوگیری از آسیب‌های احتمالی به محیط زیست یا سلامت انسان در اثر دفع بی‌رویه زباله، آنها را با مسئولیت‌پذیری باز یافت کنید تا استفاده مجدد پایدار از منابع مادی را ترویج دهید. برای بازگرداندن دستگاه مورد استفاده خود، لطفاً از سیستم‌های جمع‌آوری استفاده کنید یا با خرده‌فروشی محل خرید محصول تماس بگیرید. آنها می‌آیند و می‌توانند این محصول را برای باز یافت ایمن محیطی ببرند.





WASHING MACHINE

MODEL: RAK-WM5070 W RAK-WM5070 T