

Rāk
DIGITAL FOR LIFE

جارو برقی

مدل: RAK-VC2035

دفترچه راهنما



لطفاً دفترچه راهنما را به دقت مطالعه نموده و آن را برای مراجعات بعدی نزد خود حفظ نمایید.

Rāk
WWW.RAKUK.COM

CE

باید همیشه هنگام استفاده از جاروبرقی به نکات ایمنی بشرح زیر بدقت توجه و آنها را رعایت کنید:

۱ - قبل از اولین بار استفاده از این دستگاه دستورالعمل را بدقت مطالعه و بررسی کنید که حتماً مشخصات برق مصرفی این جاروبرقی مانند ولتاژ و غیره با برق شهری شما مطابقت داشته باشد.

۲ - هرگز وقتی دوشاخه به پریز برق وصل است جاروبرقی را رها نکرده و اتاق را ترک نکنید. باید همیشه بعد از اتمام کار با دستگاه و یا تمیز کردن آن دوشاخه جاروبرقی را از پریز برق خارج کنید.

۳ - هرگز اجازه ندهید کودکان با جاروبرقی بازی کنند یا به سیم و دوشاخه آن دسترسی داشته باشند.

۴ - از جاروبرقی باید فقط طبق آنچه در این دستورالعمل ذکر شده است استفاده کنید. مبیایست فقط از لوازم جانبی که توسط تولید کننده این جاروبرقی ساخته شده است برای آن استفاده کنید.

۵ - باید برای پرهیز از خطرات مانند برق گرفتگی، آتش سوزی، آسیب رسیدن به افراد یا جاروبرقی: اگر سیم یا دوشاخه جاروبرقی آسیب دیده یا جاروبرقی به زمین خورده یا پهر علتی درست کار نمیکند یا در ظاهر آثار آسیب دیدگی دارد یا در فضای باز رها شده، یا اگر داخل آب افتاده است هرگز نباید از جاروبرقی استفاده کنید بلکه باید جهت تعمیر یا تعویض قطعه فقط با مراکز سرویس مجاز تماس بگیرید.

۶ - هرگز سیم را نکشید یا سیم را در زیر در و یا در معرض لبه های تیز و یا گوشه ها قرار ندهید. هرگز سیم را در زیر جاروبرقی قرار ندهید و از سطوح گرم و داغ دور نگه دارید.

۷ - هرگز برای کشیدن دوشاخه از پریز برق سیم را نکشید، بلکه دوشاخه را با دست گرفته و از پریز برق خارج کنید. هرگز جاروبرقی و سیم یا دوشاخه آنرا با دست خیس لمس نکنید.

۸ - هرگز نگذارید راه های ورودی و یا خروجی هوای جاروبرقی مسدود شوند. هرگز اجازه ندهید که ورودی هوا بدخل جاروبرقی با چیزی مسدود شود. همواره جاروبرقی را از گرد و خاک، مو، پرز و هر چیزی که باعث کاهش قدرت مکش جاروبرقی شود دور نگه دارید.

۹ - باید موها، لباس گشاد و شل، انگشتان و همه قسمتهای بدن را از قسمت های متحرک و مکنده دور نگه دارید. باید قبل از کشیدن دوشاخه از پریز برق جاروبرقی را درحالت خاموش قرار دهید. هنگام استفاده از این دستگاه برای جارو کشیدن راه پله مراقب بیشتری بعمل آورید. هرگز از این جاروبرقی برای جارو کردن و برداشتن مواد آتش زا یا مایعات قابل احتراق مانند گازوئیل، بنزین استفاده نکنید. حتی از قرار دادن جاروبرقی در جوار آنها بشدت خودداری کنید. هنگام کشیده شدن سیم بدخل بدنه جاروبرقی دوشاخه آنرا در دست نگه دارید تا با حرکت شلاق مانندی که دارد بشدت باطراف برخورد نکند. قبل از زدن دوشاخه به پریز برق بررسی کنید که جاروبرقی در حالت خاموش قرار داشته باشد. هرگز سیگار روشن، کبریت روشن، خاکستر روشن و یا هر گونه موادی را که در حال سوختن و یا دود کردن هستند به داخل این جاروبرقی نکشید. دقت کنید که هرگز از جارو برقی بدون کیسه گرد و خاک و یا بدون قرار دادن فیلتر سرچایش از آن استفاده نکنید.

۱۰ - اگر سیم یا دوشاخه آسیب دید نباید از جاروبرقی استفاده کنید بلکه برای پرهیز از خطراتی از قبیل برق گرفتگی، آتش سوزی و آسیب دیدن افراد یا جارو نسبت به تعویض آنها فقط توسط مراکز سرویس مجاز و یا افراد متخصص در این زمینه اقدام کنید. هرگز نباید افراد دارای معلولیت جسمی یا ذهنی که شامل کودکان نیز میشود همچنین اشخاصی که تجربه کار با جاروبرقی را ندارند از آن استفاده کنند، مگر اینکه شخصی بالغ، آگاه به نحوه کار با این جاروبرقی و مسئول بکار آنها از نزدیک نظارت دقیق و کافی بعمل آورد. باید همواره مراقب باشید که کودکان با جاروبرقی بازی نکنند و یا به سیم و دوشاخه آن دسترسی نداشته باشند. دقت کنید که این جاروبرقی فقط بمنظور مصارف خانگی از قبیل آنچه بشرح زیر توضیح داده شده است طراحی و ساخته شده است:

- منازل، هتلها، هتل آپارتمانها، فروشگاه ها، ادارات و در فضای داخلی محیط ها و مانند آنها.

۱۱ - هرگز نباید کودکان زیر ۸ سال از این جاروبرقی استفاده کنند، حتی کودکان بالاتر از ۸ سال باید با نظارت دقیق شخصی بالغ و مسئول که تجربه کار با این جاروبرقی را دارد از نزدیک به نحوه استفاده آنان مراقبت کافی بعمل آورد. حتی تمیز کردن یا در انبار گذاشتن توسط کودکان باید حتما" با نظارت اشخاص بزرگتر باشد.

۱۲ - هرگز از این جاروبرقی در فضای باز استفاده نکنید.

۱۳ - هرگز بدنه جاروبرقی را در آب غوطه ور نکرده و یا در معرض آب یا مایعات دیگر همچنين محیط هانی که دارای رطوبت بالا هستند قرار ندهید تا از خطر برق گرفتگی جلوگیری کنید.

از این دستورالعمل نگهداری کنید

هشدار - برای کاهش خطر برق گرفتگی، این جاروبرقی دارای دوشاخه پولاریزه است که يك شاخه آن بلندتر از دیگری است. این دوشاخه در پریز برق پولاریزه فقط از يك طرف آن اندازه خواهد شد. اگر اندازه نشد، با يك متخصص وسایل برقی جهت تهیه يك خروجی مناسب پریز برق تماس بگیرید. هرگز به هیچ عنوان دوشاخه پولاریزه را تعویض نکنید.

این دستگاه دارای محافظ حرارتی است که در صورت بالا رفتن غیر عادی دمایی موتور بصورت اتوماتیک موتور این جاروبرقی را خاموش خواهد کرد. اگر محافظ حرارتی اتوماتیک بکار انداخته شد (یعنی موتور بصورت اتوماتیک خاموش شد) باید با کلید روشن و خاموش آنرا روی حالت خاموش قرار دهید و دوشاخه را از پریز برق بیرون بکشید. بررسی کنید دهانه ورودی لوله خرطومی به بدنه، لوله کشویی، لوله خرطومی، کیسه گرد و خاک، فیلتر، برس کف و غیره بوسیله آشغال یا گرد و خاک مسدود نشده باشند. بعد از حدود ۴۵ دقیقه موتور باتدازه کافی خنک شده و جارو مجددا" آماده بکار است.

مشخصات فنی

- ولتاژ: ۲۲۰ الی ۲۴۰ ولت

- هرتز: ۵۰ - ۶۰ هرتز

- وات: ۲۰۰۰ وات (موتور پر قدرت با توان بالا)

- کیسه دائمی: کیسه گرد و خاک پارچه ای با ظرفیت ۳/۵ لیتر گرد و خاک

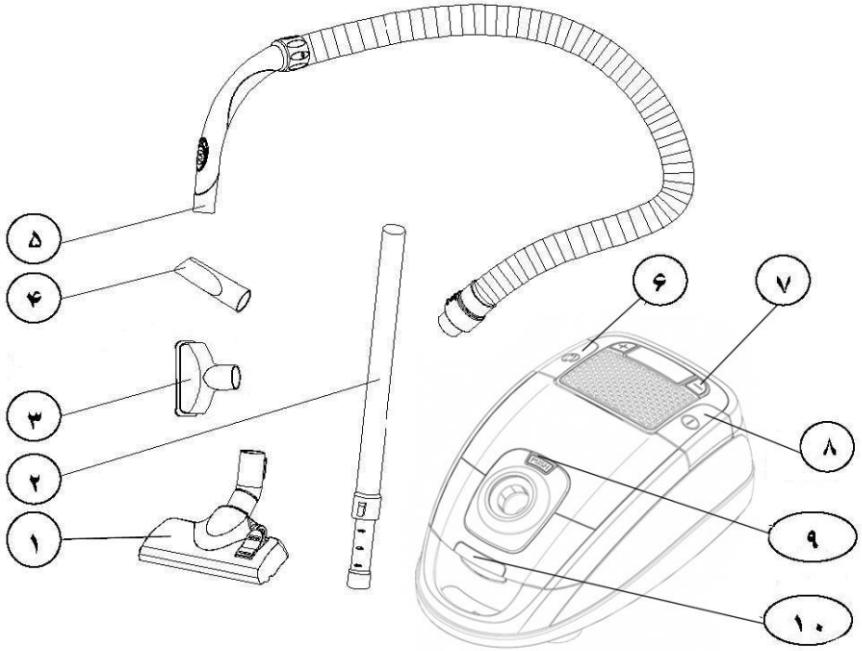
- سر و صدا: این جاروبرقی سر و صدای پائینی کمی دارد یعنی فقط در حدود ۷۴ دسی بل

- دارای نشانگر پر شدن کیسه گرد و خاک جاروبرقی

- قدرت مکش قابل تنظیم

- دارای لوازم جانبی مانند سرلوله باریک، برس کوچک و... برای تمیز کردن گوشه ها، پرده، میل و...

مشخصات قطعات



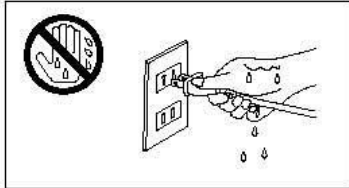
شماره	نام قطعه	شماره	نام قطعه	شماره
۱	پرس کف	۶	کلید سیم جمع کن	
۲	لوله کشویی	۷	کلید کشویی تنظیم قدرت مکش	
۳	پرس کوچک کف	۸	کلید روشن و خاموش کردن	
۴	سر لوله باریک	۹	کلید ضامن محفظه لوازم جانبی	
۵	سر لوله خرطومی و لوله خرطومی	۱۰	کلید های ضامن قاب جلویی	

اقدامات احتیاطی

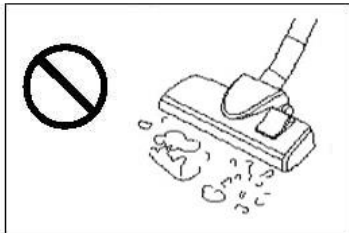
اگر راه های وردی هوا بداخل جاروبرقی : لوله کشویی یا برس کف یا لوله خرطوم مسدود شده است باید بلافاصله جاروبرقی را خاموش کنید و حتماً قبل از اینکه روشن کردن مجدد جارو برقی نسبت به برطرف کردن گرفتگی آنها اقدام کنید.



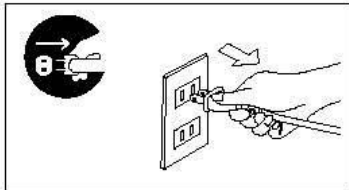
۱ - هرگز جارو برقی را در نزدیکی يك منبع گرمایی از قبیل رادیاتور، بخاری، ته سیگار و غیره قرار ندهید و یا بکار نیاندازید.



۲ - باید قبل از زدن دوشاخه به پریز برق مطمئن شوید که دست شما خشک باشد.



۳ - باید قبل از شروع کردن به استفاده از جارو برقی اشیاء نوك تیز (از قبیل سوزن، پونز، میخ، چوب کبریت، تراشته های چوب و امثالهم) را از روی زمین بردارید تا اینکه لوله خرطومی و یا فیلترهای کاغذی جارو برقی آسیب نبینند.



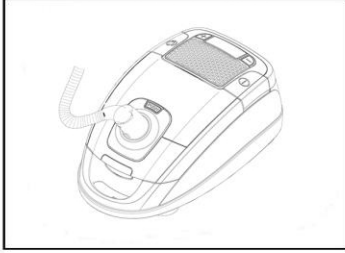
۴ - زمانی که شما می خواهید دوشاخه را از پریز برق بیرون بکشید هرگز سیم آن را نکشید بلکه باید دوشاخه را طبق تصویر روبرو در دست گرفته و سپس آن را از پریز برق بیرون بکشید.

این جاروبرقی دارای سیم و دوشاخه ای است که میتواند با فشار دادن کلید سیم جمع کن پدالی که روی بنه جاروبرقی قرار دارد بصورت اتوماتیک بداخل جاروبرقی جمع شود.

اگر سیم یا دوشاخه جاروبرقی آسیب دید باید جهت پرهیز از خطرات احتمالی از قبیل برق گرفتگی، آتش سوزی و یا غیره برای تعمیر و یا تعویض فقط به مراکز سرویس مجاز و یا افراد متخصص در این زمینه مراجعه کنید.

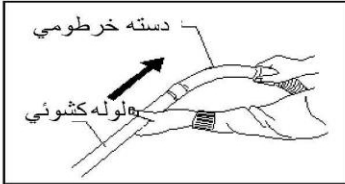
سوار کردن قطعات و راه اندازی

دقت کنید همیشه قبل از سوار یا جدا کردن قطعات باید دوشاخه جاروبرقی از پریز برق بیرون باشد.



۱ - وصل کردن لوله خرطومی

انتهای لوله خرطومی را به قسمت ورودی آن در بدنه جارو که در جلو قرار دارد کنید (طبق تصویر روبرو عمل کنید). لوله خرطومی را قدری فشار دهید تا صدای کلیک مانند کند.

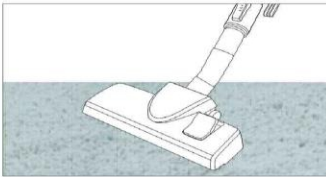


۲ - وصل کردن لوله خرطومی به لوله های کشویی
دسته لوله خرطومی را به سر لوله کشویی وصل کنید (طبق تصویر روبرو عمل کنید).

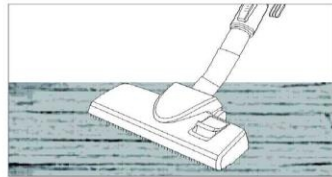


۳ - وصل کردن برس کف به لوله کشویی
سر لوله برس کف را به انتهای لوله های کشویی وصل کنید (طبق تصویر روبرو عمل کنید).

برس کف این جاروبرقی برای تمیز کردن فرش، موکت و نیز سطوح صاف و سخت از قبیل پارکت و غیره ایده آل است. با فشار آوردن روی یک شاسی که در یک طرف بالای برس کف بزرگ قرار دارد حالت مناسب جهت جاروی سطوح نرم مثل فرش و موکت یا سطوح سخت مثل پارکت را انتخاب کنید.



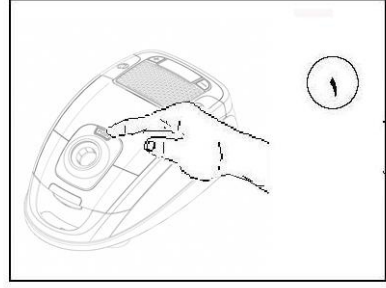
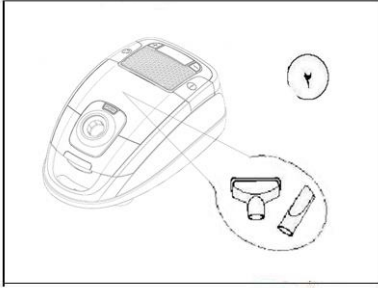
مناسب برای جارو کردن فرش و موکت



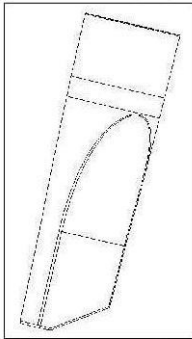
مناسب برای جارو کردن سطوح سخت

استفاده از لوازم جانبی

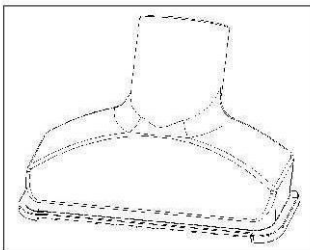
لوازم جانبی این جاروبرقی در محفظه ای به همین منظور در داخل بدنه آن قرار داده شده است. کافی است کلید ضامن محفظه لوازم جانبی را که در جلوی بدنه قرار دارد طبق تصاویر زیر فشار دهید تا درب این محفظه باز شده و به لوازم جانبی مورد نیاز دسترسی پیدا کنید.



۲ - سر لوله باریک



این سر لوله باریک می‌تواند به لوله های کشویی و یا لوله خرطومی وصل شده و برای تمیز کردن جاهای دور از دسترس، رادیاتورها، درز میل ها، گوشه های زاویه دار پایه ها و غیره مناسب است.



۳ - برس کف کوچک

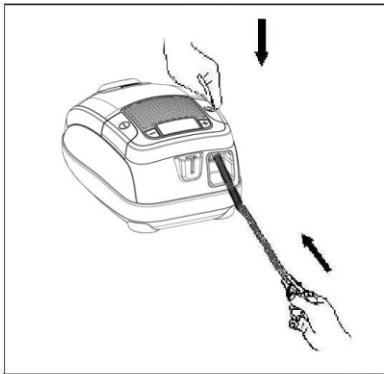
این برس کف کوچک برای تمیز کردن اثاثیه، مبلمان، پرده، جاهای دور از دسترس، سطوح شیار دار، کتابها، کلاهد آباژور و قفسه ها و غیره مناسب میباشد.

نحوه استفاده

قبل از استفاده از جاروبرقی باندازه کافی سیم را از داخل بدنه آن بیرون کشیده و دوشاخه را به پریز برق وصل کنید. بیرون کشیدن سیم جاروبرقی تا علامت زرد رنگ سیم در حد ایده آل است. هرگز سیم را بیش از علامت قرمز رنگ بیرون نکشید.



۱ - کلید روشن و خاموش را یکبار فشار دهید تا جارو برقی در حالت روشن قرار گرفته و شروع به کار کند.



۲ - بعد از اتمام کار کلید روشن و خاموش را فشار دهید تا آنرا در حالت خاموش قرار گیرد. بعد دوشاخه جارو را از پریز برق بیرون آورده و کلید سیم جمع کن را فشار دهید تا سیم به داخل بدنه جارو جمع شود. برای اینکه سیم و دوشاخه بشدت بحالت شلای به داخل جارو کشیده نشود با يك دست روی کلید سیم جمع کن فشار آورید و با دست دیگر خود دوشاخه را هنگام کشیده شدن سیم و دوشاخه بداخل بدنه جاروبرقی هدایت کنید.



۳ - با حرکت دادن کلید کشویی تنظیم قدرت مکش را میتوانید میزان مکش جاروبرقی را تغییر داد و قدرت مکش دلخواه و مناسب را انتخاب کنید.

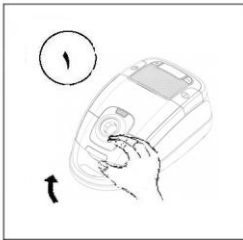
مراقبت و نگهداری

توجه: باید برای پرهیز از خطرات و آسیبهای احتمالی همیشه موقع جابجایی کیسه گرد و خاک در داخل بدنه جارو و یا برداشتن این کیسه باید همیشه دوشاخه جاروبرقی از پریز برق بیرون باشد. باید همیشه جاروبرقی را هنگامی که کیسه گرد و خاک در آن قرار گرفته باشد روشن کنید.

اگر فراموش کردید که کیسه گرد و خاک را در داخل جاروبرقی بگذارید و یا آنرا بصورت اشتباه در داخل جاروبرقی جا انداخته اید، دقت کنید که قاب بالایی بدنه این جاروبرقی نمیتواند بسته شود.

وقتی که کیسه گرد و خاک این جاروبرقی پر شود، نشانگر پر شدن کیسه گرد و خاک آبی رنگ میشود که باید در این زمان کیسه گرد و خاک کاغذی را تعویض یا کیسه پارچه ای را خالی کنید بشرح زیر:

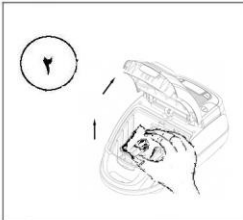
۱ - برای باز کردن محفظه کیسه گرد و خاک، دو دکمه انتهایی قاب جلویی که ورودی لوله خرطومی بدخل بدنه روی آن قرار گرفته فشار داده و بطرف بالا بکشید.



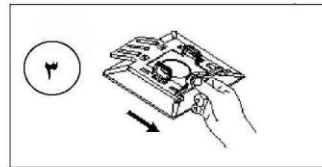
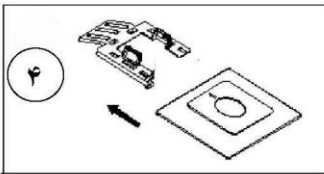
۲ - قاب جلویی را بطرف بالا کشیده و باز کنید (تصویر شماره ۱).

۳ - کیسه گرد و خاک را به همراه قطعه نگهدارنده ضمیمه آن بیرون بکشید (تصویر شماره ۲).

۴ - کیسه گرد و خاک پر شده را از قطعه نگهدارنده آن بیرون بکشید (تصویر شماره ۳).



۵ - کیسه گرد و خاک پر شده کاغذی را دور انداخته و کیسه کاغذی نو را جایگزین آن کنید. اگر کیسه دائمی پارچه ای است باید بست انتهایی کیسه را کشیده تا ته کیسه باز شده و گرد و خاک آنرا بتوان برآحتی خالی کرد، بعد این دو لبه را وارد شیار بست کشونی کرده و آنها بهم آورید و قاب کیسه را بحالت کشونی وارد قطعه نگهدارنده آن کرده و سرچایش در داخل جارو قرار دهید (تصویر شماره ۴).



۶ - قاب بالایی بدنه را ببندید.

۷ - لوله خرطومی را داخل ورودی آن در داخل بدنه جاروبرقی کنید.

۸ - هر از چند گاهی فیلتر ورودی هوا را تمیز و فیلتر خروجی هیا را تعویض کنید.

توجه: شما میتوانید به حفظ محیط زیست کمک کنید. علامت روپرو نشان دهنده آنست که این وسیله نباید همراه با زباله های خانگی دور انداخته شود. لذا برای دور انداختن وسیله برقی با مراکز جمع آوری اینگونه وسایل تماس گرفته تا نسبت به بازیافت یا دور انداختن آن اقدام شود.





جارو برقی

مدل: RAK-VC2035