



اتوپرس دیجیتال

MODEL:RAK-SP 8090

دفترچه راهنما



لطفاً قبل از استفاده از دستگاه تمامی نکات دفترچه را به دقت مطالعه نمایید.



دفترچه ی راهنمای اتوپرس RAK

مدل: MODEL:RAK-SP 8090

ساخت کشور چین

لطفا قبل از استفاده دستورالعمل ها را بخوانید.

مشتری محترم و عزیز

بابت خرید اتوپرس به شما تبریک می گوئیم. این محصول طراحی شده تا لباس های شما را بدون چروک اتو کند، بدون اینکه از اتوهای مرسوم و معمولی استفاده کنید. اتوپرس را روشن کنید صدای راهنما را برای انتخاب بهترین و مناسب ترین عملکرد دنبال کنید و ظرف چند دقیقه برای از بین بردن چروک پارچه آماده است. با وجود صفحه پرسی که حدوداً ۱۱۰ برابر اتوهای معمولی است، اتوپرس میتواند زمان اتوکشی شما را تا پنجاه درصد کاهش دهد، وقت اضافه برای انجام دیگر کارها به شما می دهد. وقتی که این را با قسمت هایی مثل خشک کردن چنندگان و تنظیم بخار، عملکرد قوی بخار، تنظیم دمای متفاوت، صفحه ی نشان دهنده ی دمای اصلی و سیستم امنیتی خاموش شدن خودکار با هشدار صدا ترکیب کنید، متوجه خواهید شد که اتوپرس مناسب برای انجام هر کار و حتی کارهای بیشتر است.

مهم:

این دستگاه برای استفاده افرادی شامل: (ناتوانی جسمانی دارند، کودکان، عقب افتادگان ذهنی و کسانی که کمبود دانش و تجربه دارند) نیست، مگر اینکه با نظارت و راهنمایی افراد مسئول باشد.

سیم را از دسترس کودکان دور نگه دارید.

موارد مهم امنیتی: 

هشدار: برای جلوگیری از خطر آتش سوزی، شوک برقی یا آسیب دیدگی، در زمان استفاده از وسیله اقدامات احتیاطی حتما باید رعایت شود.

تمامی دستورالعمل ها را قبل از استفاده از اتوپرس مطالعه کنید:


۱. هیچگاه در غیابتان اتوپرس را در برق یا بدون استفاده رها نکنید.
۲. نظارت دقیق هنگام استفاده مجاورت کودکان، حیوانات خانگی و گیاهان الزامی است، دستگاه بخار داغ و پر فشار تولید میکند، مراقبت برای جلوگیری از سوختگی و آسیب دیدگی الزامی است.
۳. همیشه دستگاه را وقتی استفاده نمی کنید از برق بکشید. وقتی که سیم ها و روکش آنها آسیب دیده هستند، از دستگاه استفاده نکنید. وقتی که دستگاه از بلندی پرت شده و یا به خوبی کار نمی کند از آن استفاده نکنید. هنگام آسیب دیدگی به خدمات تعمیرکاران فنی مراجعه کنید.
۴. این دستگاه یک وسیله ی برقی است. آن را در آب فرو نبرید. از سیم ها به عنوان دستگیره استفاده نکنید. اجازه ندهید که سیم ها پیچ بخورند سیم ها را دور اشیاء با لبه ی تیز نیچانید یا نکشید. مطمئن شوید که سیم های برق نزدیک هیچ سطح داغی نباشند.

۵. این دستگاه را با سیم های اضافه و نام مناسب استفاده نکنید. استفاده از خروجی برق و یا دستگاه تبدیل برق (adaptor) هنگام استفاده الزامی است.

۶. به منظور قطع اتصال سیم از برق، به آرامی سیم را از پریز بکشید و جمع کنید. تلاش نکنید که با کشیدن آن از پریز جدا کنید.

۷. هنگام استفاده از دستگاه با احتیاط عمل کنید چرا که سوختگی می تواند در اثر لمس قسمت های آهنی داغ و یا نزدیک شدن به بخار رخ دهد. به این دستورالعمل و راهنمایی ها توجه کنید.

فقط برای مصارف خانگی استفاده می شود.

موارد مهم امنیتی: 

هشدار: دستگاه یک دو شاخه ی اتصال دارد که برای اتصال به پریز برق استفاده شود. اگر دو شاخه کاملا داخل پریز نرفت با یک متخصص برق تماس حاصل فرمائید تا یک خروجی مناسب نصب کند. تلاش نکنید که دو شاخه را تغییر داده و یا بشکنید.

۸. از این دستگاه زمانی که دستهایتان خیس است و یا بر روی سرامیک هستید و کفش به پا ندارید استفاده نکنید. برای جلوگیری از افتادن و یا هر صدمه ی دیگر مطمئن شوید که در هنگام استفاده از اتوپرس روی زمین خشک ایستاده و سطوح نمناک را خشک کرده اید.

۹. اتوپرس فقط با لوازم جانبی خودش باید استفاده شود. لوازم جانبی دیگر نباید توسط محصول استفاده شوند در غیر اینصورت دستگاه آسیب می بیند.

۱۰. سطوح دستگاه هنگام استفاده داغ می شوند. برای جلوگیری از صدمه دیدن صفحه ی فلزی را هنگام استفاده لمس نکنید. بازو و یا دستانتان را بین صفحه پرس و تخته ی اتو هنگام استفاده قرار ندهید.

۱۱. هنگامی که اتوپرس را با آب جوشانده شده پر می کنید. مخزن آب را بیشتر از حداکثر (۱۰۰۰ میلی متر) MAX پر نکنید.

۱۲. قبل از پر کردن دستگاه اقدامات زیر را انجام دهید:

* دستگاه را خاموش کنید.

* سیم را از پریز بکشید، شوک الکتریکی و آسیب دیدگی نتیجه ی کوتاهی در این اقدامات است.

۱۳. فقط باید آب در دستگاه استفاده شود. موارد شیمیایی دیگر ممکن است به دستگاه آسیب بزند.

۱۴. از قسمت خروجی بخار وقتی دریاچه های بخار بسته است استفاده نکنید. اگر این اتفاق افتاد، دستگاه را خاموش کرده و از برق بکشید.

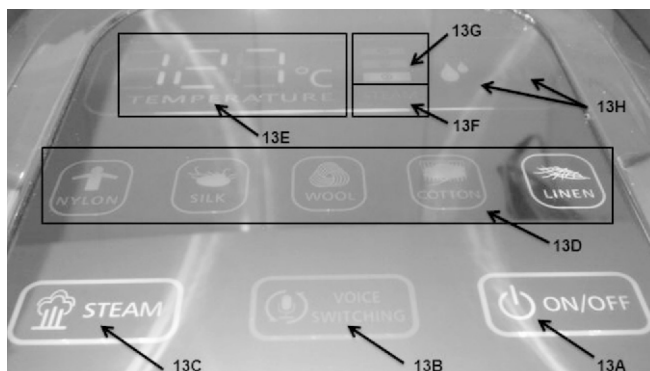
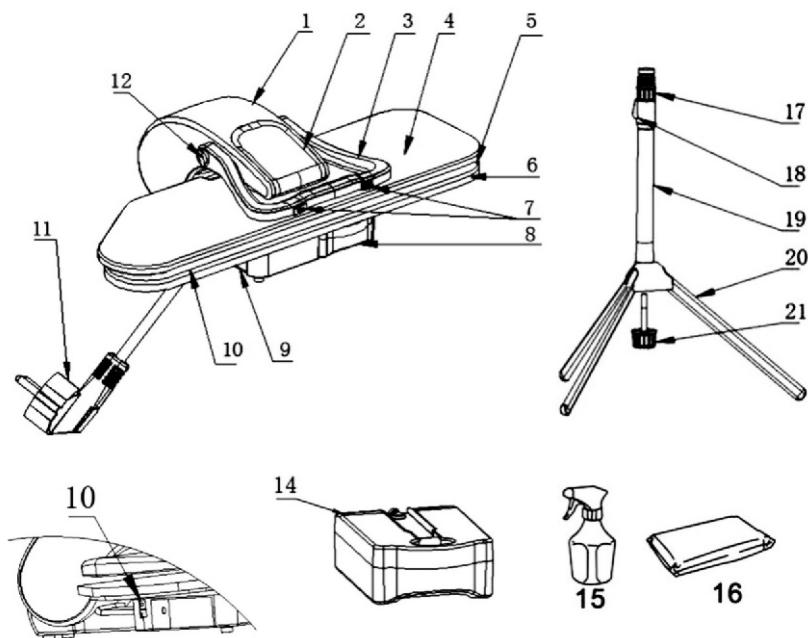
۱۵. اتوپرس را در جای خشک و خنک نگه دارید و قبل از آن اجازه دهید کاملا سرد شود.

این راهنمایی ها را به خاطر بسپارید.

این دستگاه فقط برای مصارف خانگی استفاده می شود.

اطلاعات دستگاه اتوپرس:

قسمت ها و لوازم زیر شامل اتوپرس می شود. اجناس داخل جعبه را با دقت بررسی کنید، تمام قطعات در جعبه باشند.



اطلاعات محصول:

۱	درپوش	۱۲	دکمه ی قفل کردن
۲	قسمت تنظیم	۱۳	صفحه لمسی
۳	دستگیره	۱۴	مخزن
۴	درپوش فلزی پرس	۱۵	بطری افشانه
۵	تخته اتو	۱۶	بالش پرس
۶	صفحه پرس	۱۷	دکمه قفل شدن
۷	دکمه خروجی بخار	۱۸	دکمه ی انبساط
۸	مخزن آب	۱۹	لوله جمع شونده
۹	سیم	۲۰	لوله پهن
۱۰	دکمه روشن / خاموش	۲۱	پایه
۱۱	سیم برق	۲۲	

۱. دستگیره (۳) برای بلند کردن و پایین آوردن صفحه پرس و حمل دستگاه است.

۲. دکمه خروجی بخار (۷) در دو طرف دستگیره طراحی شده اند تا در هنگام پرس بخار قوی تولید شود.

۳. مخزن آب (۸) قسمتی است که در آن آب جوشیده شده ذخیره شود. به این ترتیب باید آب در مخزن باشد تا قسمت خروجی بخار درست عمل کند.

۴. تخته اتو کشی (۵) سطحی است که پارچه دبرای اتو کشی روی آن قرار میگیرد. پوشش پارچه می تواند جدا شده و شسته شود.

۵. صفحه اتوکشی (۶) یک صفحه ی تفلون تنظیم شده ی دما است که پارچه را داغ کرده و اتو می کند.

۶. پوشش صفحه اتوکشی (۴) یک پوشش بادوام است که از صفحه ی اتو محافظت میکند.

۷. دکمه ی روشن / خاموش (۱۰) دستگاه را فعال و غیر فعال می کند.

۸. دکمه ی قفل صفحه (۱۲) اتو و صفحه پرس را با هم قفل می کند و به حمل و مقاومت دستگاه کمک میکند.

۹. قسمت سیم جمع کن (۹) دسترسی و ذخیره سازی آسان سیم را فراهم می آورد.

۱۰. سیم برق را به ولتاژ مناسب متصل کنید.

۱۱. درجه (13C) نشان می هد که دستگاه برای استفاده و اتوکشی پارچه های پشم، نخ و کتان آماده است.

- کنترل صدا (13B) دکمه ی خاموش و روشن کردن سریع صدا است.
- قسمت روشن / خاموش (13A) دکمه روشن و خاموش روی صفحه است.
- دکمه های (13D) برای عملکرد ۵ مدل مختلف هستند.
- (13H) با چراغ روشن نشان می دهد که میزان آب زیاد یا کم است.
- (13F) با چراغ چشمک زن به این معنی است که بخار آماده نیست.
- (13G) با چراغ روشن نشان دهنده ی تنظیمات مدل های مختلف
- (MAX/ NORMAL / MIN) (حداکثر، عادی، حداقل) برای پارچه های پشم، نخ و کتان است.
- (13E) با چراغ روشن نشان دهنده ی دمای واقعی است.

۱۲. بطری اسپری آب (۱۵) پارچه را نمناک کرده و کمک می کند که اتوکشی راحت تر و موثرتر انجام شود.

۱۳. بالش اتوکشی (۱۶) بالش پارچه ای به همراه روکش است که برای قسمت های کوچک و جمع مانند آستین ها، یقه ها و دم پاها به کار می رود.

طرح کلی

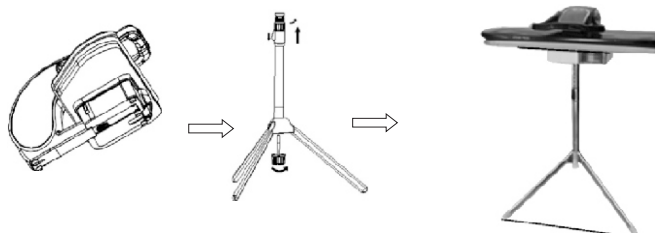
نکته: بعضی قسمت ها فقط در تصویر نشان داده شده و برای تعویض در دسترس نیستند.

روش استفاده اتو پرس

آماده سازی جهت استفاده:

۱. اتوپرس را در یک سطح صاف قرار دهید و یا آن را با پایه تنظیم شونده روی زمین قرار دهید و جهت نگهداشتن اتو قفل آن را بر خلاف عقربه ساعت بچرخانید.

همانطور که در تصویر مشاهده می کنید میله فوقانی دستگاه اتوبخار باید با پایه ها به خوبی در موازات هم قرار گیرند.

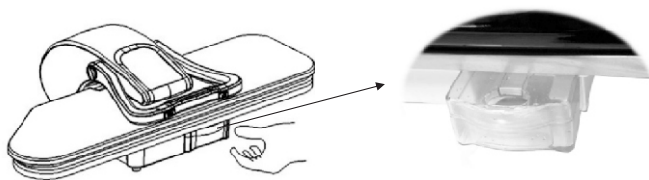


توجه: پایه اتو را هنگامی که دستگاه در حالت ایستاده قرار دارد نکشید و یا هل ندهید و به جهت جلوگیری از هرگونه خطر بدنه اصلی اتوبخار باید از پایه آن جدا شود.

۲. برای باز کردن قفل صفحه (بدنه) دستگیره قفل را در حالت باز (Unlock) قرار دهید.

۳. برای باز کردن صفحه اتو بخار دستگیره آن را به سمت بالا بکشید. به صورت خودکار در حالت بالا قرار خواهد گرفت.

۴. مخزن آب قابلیت جدا شدن دارد. لطفا قبل از راه اندازی اتو بخار مخزن آب آن را خارج نمائید، یا آن را از آب پر نموده و در جایگاه اولیه اش در دستگاه قرار دهید.



راه اندازی اتوبخار:

۱. با باز نمودن و بالا کشیدن صفحه اتو بخار دو شاخه را به پریز برق وصل کرده و دکمه حالت (روشن ON) / خاموش (OFF) را در حالت روشن ON قرار دهید.

۲. برای روشن کردن اتو بخار دکمه (روشن ON) / خاموش (OFF) را لمس کنید از راهنمایی سخنگوی اتوبخار به جهت استفاده ای بهینه و آسانی بهره مند شوید، گزینه پارچه موردنظر خود جهت اتو کردن را مشخص کنید و یکی از گزینه های اتو کردن را انتخاب کنید. دقت داشته باشید که بهترین راه شروع

استفاده در مرحله اول استفاده از حالت لطیف ترین الیاف هاست. درجات بالا به الیاف نایلون (پلی استر) و ابریشم آسیب خواهد رساند. گزینه بخار را لمس نموده و یکی از حالت (ظرفیتها) را انتخاب نمائید. حالت (بیشترین / متعادل / کمترین) مقدار با فشار دادن دکمه چراغ دستگاه، که با چشمک زدن دمای صفحه اتوبخار را نشان می دهد.

۳. مقداری زمان لازم است که دستگاه به درجه حرارت انتخاب شده برسد، درجه دمای واقعی را روی صفحه نمایش مشاهده خواهید نمود. وقتی صفحه اتو بخار به اندازه کافی گرم شد چراغ فشار سنج از حالت چشمک زن خارج می شود و آماده به کار است.

۴. صفحه پارچه ای را روی صفحه فلزی اتو پهن کنید.

نحوه استفاده از اتوی بخار

۵. اگر در حال اتو کردن یا به اصطلاح پرس کردن الیاف پشمی هستید، ممکن است بخواهید از حالت اسپری کردن بخار نیز استفاده کنید، این حالت هنگامی که چراغ فشار سنج روشن می شود قابل استفاده است.

توجه: وقتی دستگاه بسته است این گزینه (اسپری بخار) را انتخاب نکنید. چون می تواند به دستگاه آسیب برساند. بهترین حالت برای فعال کردن گزینه فوق زمانی است که صفحه تقریباً ۷۵ میلی متر از صفحه اتو فاصله دارد. به جهت دلایل امنیتی هنگام استفاده از اتو بخار صفحه آن را بیشتر از ۷۵ میلی متر باز ننمائید.

۶. به جهت فشار دادن صفحه اتو بخار به نرمی روی پارچه و صفحه فلزی برای ۸ تا ۱۰ ثانیه آن را روی پارچه قرار دهید این کار را به اندازه کافی تکرار کنید. توجه: همیشه راهنمای صوتی دستگاه به شما یادآوری می کند تا ۱۰ ثانیه بعد از بستن دستگاه آن را باز کنید.

۷. هنگامی که کارتان با اتو پرس به اتمام رسید، سریعاً دکمه روشن / خاموش را برای خاموش کردن دستگاه در کنار محفظه کابل فشار دهید و در حالت خاموش (Off) قرار دهید.

اسپری بخار:

۱. صفحه پرس را با فاصله تقریبی ۷۵ میلی متر از صفحه آهنی قرار دهید.
۲. دکمه اسپری بخار را فشار دهید تا در سطح پارچه بخار آزاد شود.
۳. صفحه پرس را روی پارچه قرار دهید دوباره این عمل را انجام دهید.
۴. مراحل ۱ تا ۳ را روی پارچه لباس تکرار کنید تا چین و چرک های آن از بین برود.

نکات اتو کشی و بخار کردن

پرس کردن پیراهن و بلوز

۱. ابتدا سر شانه ها را روی صفحه فلزی قرار دهید و آن را اتو کنید.
۲. سپس آستین ها را روی صفحه قرار داده و آن را اتو کنید.
۳. سر آستین ها را همچنین روی صفحه قرار داده و آن را اتو کنید.
۴. پایین پیراهن را روی سطح فلزی قرار داده، از قسمت جیب دار پیراهن شروع کنید. هر قسمتی از لباس را که پرس می کنید به سمت خود بکشید.
۵. با قسمت یقه لباس کار پرس کردن را به اتمام برسانید.

اتو کردن شلوارها:

۱. قسمت کمر بند شروع به اتو کنید.

۲. برای اتو کردن قسمت درز شلوار آن را زیر قسمت بالشتکی قرار دهید تا صاف شود.

۳. قسمت خط اتو شلوار را روی صفحه فلزی قرار دهید به دقت خط اتو صاف کنید.

۴. قسمت های گلدوزی شده و طرح دار باید پشت به صفحه فلزی قرار گیرد تا از فرسودگی و ایجاد خطر برای قسمت های نازک جلوگیری شود.

موارد اصول دیگر:

- قرار دادن بالشتک مخصوص اتو ما بین پارچه و صفحه اتو باعث لطافت لباس می شود.
- دکمه و زیپ ها. اگر لباسهائتان مدل هایی از دکمه یا زیپ های قدیمی تر دارند، باید به جهت جلوگیری از ذوب شدن از آنها مراقبت بیشتری به عمل آورید. به همین منظور قبل از شروع اتو کردن آن را برعکس در قسمت بالشتکی دستگاه قرار دهید.
- بطری اسپری برای اسپری کردن بر روی پارچه استفاده می شود این قسمت کمک بیشتری برای از بین بردن چروک های مقاوم خواهد نمود.
- قبل از پرس کردن پارچه نمرداری روی پارچه لباس قرار دهید که این کار درمورد چروک های مقاوم و پارچه هایی با بافت سخت کمک بیشتری می کند.

- برای پرس کردن حجم زیادی از لباس قسمت اتو نشده را پشت به صفحه فلزی قرار داده، لباس را به سمت خود کشیده و صفحه پرس را پایین آورید پارچه را در قسمت های مختلف پرس کنید تا لباس کاملا صاف شود.

راههای مراقبت و نگهداری

خاموش شدن خودکار

ویژگی خاموش شدن خودکار اتوپرس شامل دو حالت قطع کردن خودکار و وصل کردن خودکار شود این عملکردها ویژگی های چندگانه امنیتی انتقال نیرو برق را هنگامی که اتوپرس بیشتر از ۱۰ ثانیه در حالت بسته قرار گیرد غیر فعال می نماید، سپس گرما ساز دستگاه به وسیله هشدار دهنده صوتی اعلام میکند که مجدد دستگاه را باز کنید، گرما ساز به صورت خودکار بعد از باز شدن صفحه پرس دوباره شروع به کار خواهد کرد. همچنین در صورت استفاده نکردن از دستگاه در حالت بالا بودن صفحه پرس به مدت ۱۵ دقیقه گرما ساز غیر فعال می شود (با چراغ چشمک زن دکمه روشن/خاموش اخطار می دهد.) گرم کردن مجدد دستگاه فقط با فشردن دکمه روشن / خاموش امکان پذیر می باشد.

نکته: گزینه قطع خودکار به این معنا نیست که برق رسانی به دستگاه به کلی قطع شده است. برق همیشه فعال است و چراغ فشار سنج انرژی تا زمانی که دکمه روشن / خاموش در حالت خاموش یا Off قرار گیرد روشن خواهد بود.

نظافت پرس بخار

۱. مخزن آب دستگاه را همانطور که در صفحه ۶ گفته شد پر کنید.
۲. قسمت بالشتکی دستگاه پرسی را روی صفحه فلزی قرار دهید.
۳. حوله ای تمیز را در سطح بالشتکی و مغزی قرار دهید.
۴. درجه حرارت دستگاه را با بیشترین درجه قرار دهید. (پارچه لنین)
۵. دکمه اسپری بخار را برای ۶ بار متوالی فشار دهید.
۶. اجازه دهید صفحه پرس سرد شود.
۷. قسمت صفحه پرس را با دستمال نمدار تمیز کنید. با مواد خراش دهنده دستگاه را تمیز نکنید. زیرا باعث آسیب دیدن صفحه پرس می شود.
۸. پارچه روی صفحه اتو قابل برداشت و تمیز کردن است. شستشو فقط با دست به وسیله پاک کننده ملایم امکان پذیر است.

نگهداری صحیح بعد از استفاده:

۱. بعد از اتمام کار سریعاً آن را در حالت خاموش قرار داده و اتصال آن را از برق جدا کنید.
۲. حداقل برای ۳۰ دقیقه اجازه دهید دستگاه کاملاً سرد شود.
۳. صفحه پرس را پایین آورده و دستگیره قفل را در حالت قفل (lock) قرار دهید.
۴. کابل برق را جمع کرده و در محفظه دستگاه قرار دهید.

۵. از تمام وسایل جانبی مراقبت کامل به انجام رسانید و ترجیحا آنها نزدیک اتو پرس قرار دهید.

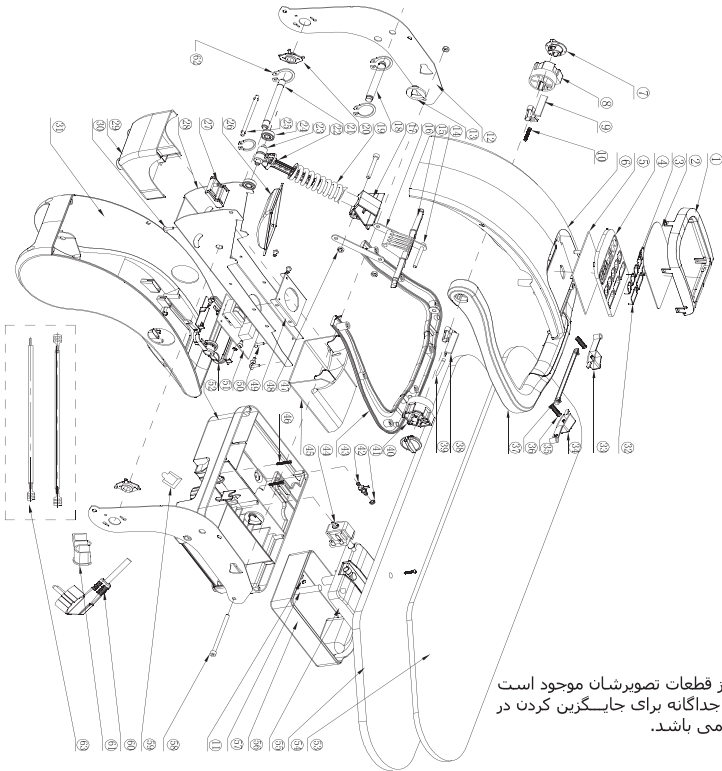
۶. دستگاه اتو پرس را در مکانی خشک و خنک نگهداری کنید.

رفع اشکال و پشتیبانی مشتریان

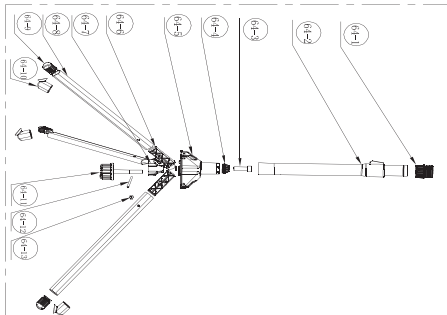
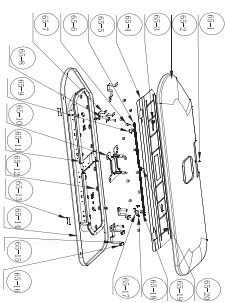
مشکلات	علل احتمالی (ممکنه)	راه حل
زمانیکه دستگاه برای گرم شدن و بخار دادن عمل نکند. چراغ نشان دهنده روشن نمی شود.	دستگاه به پریز برق متصل نشده.	آن را به پریز برق متصل کنید و اطمینان حاصل کنید که روشن است.
	در حالت خاموش است. هیچ دکمه عملیاتی روشن نشده. راه اندازی دستگاه بدون توجه به هشدار دهنده صوتی.	الف) دستگاه را روشن کنید. ب) دکمه روشن / خاموش را روی صفحه کنترل فشار داده و نوع کاربرد را بر اساس پارچه مشخص کنید. س) اگر برای بار اول از دستگاه استفاده میکنید به هشدار صوتی گوش فرا دهید.

<p>خروج دود در اولین استفاده از دستگاه.</p>	<p>در اولین استفاده مقدار کمی دود از دستگاه بیرون می آید. زیرا مقداری روغن ضد زنگ در داخل صفحه آهنی وجود دارد.</p>	<p>برای بار اول این حالت عادی است.</p>
<p>بخار بیرون نمی آید.</p>	<p>لطفا عملیات صحیح را برای پارچه مورد نظر انتخاب کنید.</p> <p>داخل مخزن خالی از آب است و یا آب کمی داخلش است.</p>	<p>فقط یکی از دستورالعمل ها را انتخاب کنید پارچه پشمی / کتان / لنین مخزن آب دستگاه را با آب از قبیل جوشیده شده پر کنید در این هنگام چراغ علامت آن در صفحه روشن می شود.</p>
<p>قطره های آب هنگام فشار دادن دکمه بخار بیرون میریزد.</p>	<p>اتو کردن به صورت بی وقفه انجام شود.</p>	<p>هر دو ثانیه یک بار کلید اسپری بخار را فشار دهید.</p>
<p>رسوب سفید در اطراف منافذ صفحه اتو بسته است</p>	<p>مقداری از پسماندهای شیمیایی اطراف منافذ مانده.</p>	<p>صفحه فلزی را با دستمال خیس تمیز کنید.</p>

جاگذاری قطعات



یک سری از قطعات تصویرشان موجود است و به صورت جداگانه برای جایگزین کردن در دسترس نمی باشد.





براي ارائه خدمات بهتر
لطفاً نظرات ، پیشنهادات و شکایات
خود را با ما در میان بگذارید.