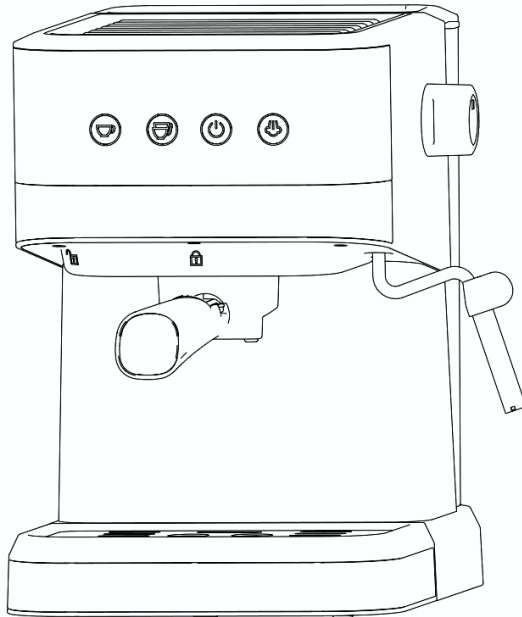


**Rak**  
DIGITAL FOR LIFE

قهوه ساز

مدل RAK-SP1350

دفترچه راهنما



لطفاً قبل از استفاده از دستگاه تمامی نکات دفترچه را به دقت مطالعه نمایید.

**Rak**  
WWW.RAKUK.COM

CE

قبل از استفاده از این دستگاه، لطفاً دستورالعمل‌ها را به طور کامل مطالعه بفرمایید.

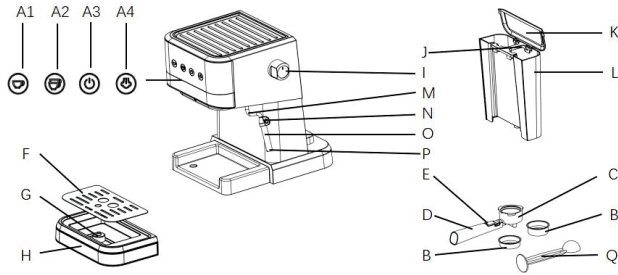
#### اقدامات حفاظتی مهم

قبل از استفاده از دستگاه الکترونیکی، اقدامات احتیاطی زیر باید رعایت شود، از جمله:

1. تمام دستورالعمل‌ها را بخوانید.
2. قبل از استفاده بررسی کنید که ولتاژ پریز برق دیواری با ولتاژ اسمی مشخص شده در پلاک مشخصات دستگاه مطابقت دارد.
3. برای جلوگیری از آتش سوزی، برق گرفتگی و صدمه به افراد سیم و دوشاخه را در آب یا مایعات دیگر قرار ندهید.
4. قبل از تمیز کردن و در صورت عدم استفاده، دوشاخه را از پریز برق جدا کنید. قبل از برداشتن، اتصال قطعات یا قبل از تمیز کردن، اجازه دهید دستگاه کاملاً خنک شود.
5. از دستگاه با سیم یا دوشاخه آسیب دیده استفاده نکنید یا پس از خرابی دستگاه، یا افتادن یا آسیب دیدن به هر شکلی، دستگاه را برای معاینه، تعمیر یا تنظیم الکتریکی یا مکانیکی به نزدیکترین مرکز خدمات جانبی مجاز بازگردانید.
6. استفاده از لوازم جانبی که توسط سازنده دستگاه توصیه نمی‌شود ممکن است منجر به آتش سوزی، برق گرفتگی یا آسیب به افراد شود.
7. دستگاه را روی سطح صاف یا میز قرار دهید، سیم برق را روی لبه میز یا به صورت بلعکس آویزان نکنید.
8. مطمئن شوید که سیم برق با سطح داغ دستگاه تماس نداشته باشد.
9. دستگاه را روی سطح داغ یا کنار آتش قرار ندهید تا آسیب نبیند.
10. برای جدا کردن، دوشاخه را از پریز جدا کنید. همیشه دوشاخه را نگه دارید. اما هرگز سیم را نکشید.
11. از دستگاه برای مواردی غیر از مصارف مورد نظر استفاده نکنید و آن را در محیط خشک قرار دهید.
12. هنگامی که از دستگاه در نزدیکی کودکان استفاده می‌کنید، نظارت دقیق بر آن ضروری است.

13. مراقب باشید بخار شما را نسوزاند.
14. سطح داغ دستگاه (مانند دسته بخار و دهانه آن ، قیف فلزی و توری فولادی که فقط در حال جوشیدن است) را لمس نکنید. از دستگیره یا دستگیره استفاده کنید.
15. اجازه ندهید قهوه ساز بدون آب کار کند.
16. هنگام دم کردن قهوه یا خروج بخار از دستگاه پورتافیلتر (قیف فلزی) را جدا نکنید.
17. قبل از استفاده دوشاخه را به پریز برق وصل کنید و قبل از اینکه دوشاخه را از پریز جدا کنید، دستگاه را خاموش کنید.
18. این دستگاه می تواند توسط کودکان بالای 8 سال و افرادی با توانایی های جسمی، حسی یا ذهنی کمتر یا فاقد تجربه و دانش مورد استفاده قرار گیرد، فقط در صورتی که نظارت یا آموزش در مورد استفاده ایمن از دستگاه داده شده باشد و متوجه آن باشند. کودکان نباید با دستگاه بازی کنند. تمیز کردن و نگهداری از دستگاه نباید توسط کودکان انجام شود مگر اینکه بزرگتر از 8 سال باشند و تحت نظارت باشند.
19. کودکان باید تحت نظارت باشند تا اطمینان حاصل شود که آنها با دستگاه بازی نمی کنند .
20. دمای محیط عملیاتی یا نگهداری باید بیش از 0 درجه سانتیگراد باشد.
21. این دستگاه برای استفاده در مصارف خانگی و موارد مشابه طراحی شده است ، مانند:
  - آشپزخانه کارکنان در فروشگاه ها، دفاتر و سایر محیط های کاری؛
  - خانه های روستایی؛
  - توسط مشتریان در هتل ها، متل ها و سایر محیط های مسکونی؛
  - محیط های مرتبط به تخت و صبحانه.
22. در صورت عدم استفاده طولانی مدت از محصول، باید قبل از خاموش کردن محصول، دستگاه را روشن کرده و سپس اجازه دهید بخار به مدت 3 دقیقه خارج شود.
23. اگر در حین انتشار بخار برق را قطع کنید، گرمای باقیمانده باعث می شود که محصول برای مدت طولانی بخار را آزاد کند، هنگامی که دستگیره بخار را در وضعیت OFF قرار دهید، محصول فوراً بخار را متوقف می کند.
24. در فضای باز استفاده نکنید.
25. این دستورالعمل ها را ذخیره کنید.

### قهوه ساز خود را بشناسید.

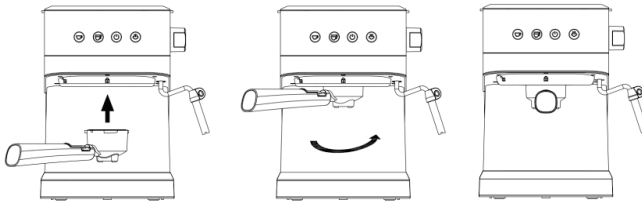


A	صفحه کنترل (دکمه 1 فنجان، دکمه 2 فنجان، دکمه روشن/خاموش، دکمه بخار)		
A1	برای استفاده تک (دکمه یک فنجان شات)	A2	برای استفاده دو (دکمه دو فنجان شات)
A3	دکمه دوشن / خاموش	A4	دکمه بخار
B	توری فولادی (فیلتر یک فنجان و فیلتر دو فنجان)	C	(پورتافیلتر) فیلتر حمل
D	دسته فیلتر حمل (دسته پورتافیلتر)	E	گیره نگهدارنده قیف (گیره نگهدارنده پورتافیلتر)
F	قفسه فنجانی قابل جابجایی	G	پوشش شناور (نشانگر پر بودن سینی چکه)
H	سینی چکه	I	دکمه کنترل بخار/آب گرم
J	دسته مخزن آب	K	کاور مخزن آب
L	مخزن آب	M	میله بخار
N	دسته مخزن بخار	O	دسته میله بخار
P	سر لوله بخار	Q	قاشق اندازه گیری و استفاده

استفاده برای اولین بار و پیش گرم کردن

برای اطمینان از طعم عالی اولین فنجان قهوه، توصیه می‌کنیم دستگاه را از قبل گرم کرده و آبکشی کنید. ترجیحاً از آب تصفیه شده استفاده کنید.

1. پوشش مخزن آب را باز کنید، آب را در مخزن آب پر کنید، سطح آب نباید از خط MAX تجاوز کند. مخزن آب را به صورت عمودی تنظیم کنید و سگک‌ها را با سوراخ پشت دستگاه تراز کنید و آن را فشار دهید تا موازی با بالای دستگاه باشد.
2. توری فولادی را داخل قیف فلزی قرار دهید. (بدون قهوه در توری فولادی)، مطمئن شوید که لوله روی قیف با شیار دستگاه مطابقت دارد، سپس قیف را با حالت "UNLOCK" داخل دستگاه قرار دهید و آنها را در قهوه ساز ثابت کنید. محکم آن را در خلاف جهت عقربه‌های ساعت بچرخانید تا در موقعیت "LOCK" قرار گیرد.



3. یک لیوان یا پارچ را روی قفسه فنجانی قابل جابجایی قرار دهید، مطمئن شوید که دسته کنترل بخار در موقعیت OFF قرار دارد.
4. دستگاه را به برق متصل کنید، دکمه پاور را فشار دهید، دکمه پاور کاملاً روشن می‌شود، دکمه 1 فنجان و دکمه 2 فنجان وقتی دستگاه شروع به گرم کردن می‌کند نمایان می‌شود. هنگامی که دکمه 1 فنجان و دکمه 2 فنجان کاملاً روشن می‌شوند، پیش گرمایش به پایان می‌رسد.
5. دکمه 1 فنجان یا دکمه 2 فنجان را فشار دهید، دستگاه حدود 30 ثانیه آب را پمپاژ می‌کند، آب از سیستم عبور می‌کند، سپس در لیوان ریخته و آنها را کاملاً تمیز می‌کند.

آب را دور بریزید و این کار را 3 بار یا بیشتر تکرار کنید.  
دسته بخار را در یک لیوان قرار دهید و به آرامی دکمه کنترل بخار را بچرخانید تا آب پخش شود، دستگیره کنترل بخار را حداقل 30 ثانیه باز نگه دارید و دکمه کنترل بخار را ببندید.  
مراقب انجام این فرآیند باشید زیرا آب داغ به داخل ظرف می زند و ممکن است بخار ساطع کند.

اکنون دستگاه برای تهیه قهوه آماده است.

توجه داشته باشید:

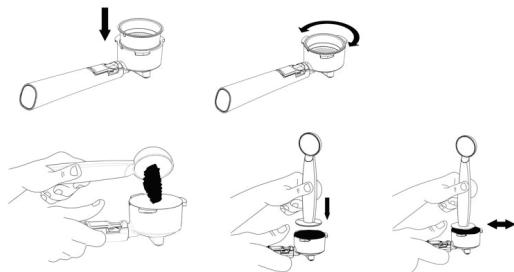
اگر پیش گرمایش هنوز کامل نشده است، دکمه 1 فنجان یا دکمه 2 فنجان را فشار دهید، پمپ کار نمی کند.

در هنگام خروج آب، قبل از پر شدن ظرف، دکمه 1 فنجان یا دکمه 2 فنجان را دوباره فشار دهید تا بلافاصله پمپاژ آب متوقف شود.

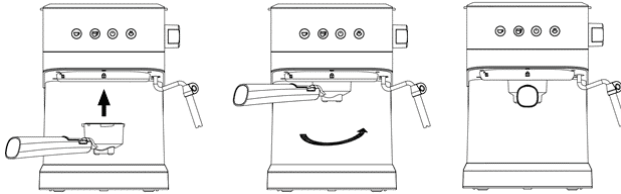
ممکن است هنگام پمپاژ آب برای اولین بار یا بعد از مدت طولانی عدم استفاده از آن صدا ایجاد شود، طبیعی است که دستگاه هوای داخل را آزاد می کند. بعد از حدود 20 ثانیه، نویز ناپدید می شود.

طرز تهیه قهوه اسپرسو

1. قیف را با چرخاندن آن در جهت عقربه های ساعت بردارید. با اضافه کردن قهوه آسیاب شده به توری فولادی با قاشق اندازه گیری، یک قاشق قهوه آسیاب شده می تواند حدود یک فنجان قهوه اسپرسو درجه یک درست کند، سپس پودر قهوه آسیاب شده را محکم فشار دهید.



2. توری فولادی را در قیف فلزی قرار دهید، مطمئن شوید که لوله روی قیف با شیراز دستگانه مطابقت داشته باشد، سپس قیف را با حالت "UNLOCK" داخل دستگانه قرار دهید و با چرخاندن آن در خلاف جهت عقربه های ساعت، آنها را محکم در دستگانه ثابت کنید تا زمانی که درست شود. در موقعیت "LOCK" قرار گیرد.



3. یک فنجان اسپرسو را روی قفسه فنجان قابل جابجایی قرار دهید.  
 4. پس از اتمام پیش گرم کردن، دکمه 1 فنجان یا 2 فنجان را فشار دهید، محصول شروع به دم کردن می کند، زمان کار برای 1 فنجان 15 ثانیه و برای 2 فنجان قهوه 25 ثانیه است.  
 5. پس از اتمام پخت قهوه، قیف فلزی را با چرخاندن آن در جهت عقربه های ساعت بیرون بیاورید، سپس باقیمانده قهوه را با توری فولادی که توسط گیره نگهدارنده قیف فشرده شده است، بریزید.

6. اجازه دهید کاملاً خنک شوند، سپس زیر آب جاری بشویید.  
 هشدار: در حین تهیه قهوه، قهوه ساز را بدون مراقبت رها نکنید، زیرا گاهی اوقات باید به صورت دستی کار کنید!  
 هشدار: در حین تهیه قهوه، قهوه ساز را بدون مراقبت رها نکنید، زیرا گاهی اوقات باید به صورت دستی کار کنید!

روش تهیه آب داغ  
 وقتی پیش گرمایش تمام شد، نشانگر قهوه کاملاً روشن می شود. سپس دکمه 1 فنجان یا 2 فنجان را فشار دهید، پمپ آب شروع به پمپاژ آب می کند. دکمه کنترل بخار را روی «آب داغ» بچرخانید، سپس آب داغ از میله بخار خارج می شود.

برای متوقف کردن تولید آب داغ، دکمه 1 یا 2 فنجان را دوباره فشار دهید و دکمه کنترل بخار را در وضعیت OFF قرار دهید. از آب داغ برای گرم کردن فنجان، تهیه چای یا خنک کردن دستگاه استفاده می شود.

طرز تهیه کاپوچینو

وقتی که یک فنجان اسپرسو را با شیر کف کرده پر کنید، یک فنجان کاپوچینو دریافت می کنید.

روش تهیه:

1. ابتدا اسپرسو را با یک فنجانی که به اندازه کافی بزرگ باشد مطابق با قسمت "ساخت قهوه اسپرسو" آماده کنید، مطمئن شوید که دکمه کنترل بخار در موقعیت OFF قرار دارد.

2. دکمه بخار را فشار دهید، منتظر بمانید تا نشانگر دکمه بخار کاملاً روشن شود.

نکته: در حین کار، نشانگر دکمه بخار روشن و خاموش می شود تا دمای دلخواه را حفظ کند.

3. برای هر کاپوچینویی که می خواهید تهیه کنید یک لیوان بزرگ یا پارچ را با حدود 100 میلی لیتر ~ 150 میلی لیتر شیر پر کنید، توصیه می شود از شیر در دمای یخچال (داغ نباشد!) استفاده کنید.

توجه: در انتخاب سایز پارچ یا لیوان توصیه می شود قطر آن کمتر از  $70/4-5$  میلی متر نباشد و در نظر داشته باشید که حجم شیر ممکن است تا 2 برابر افزایش یابد، دقت کنید که ارتفاع کافی باشد.

4. دستگیره کنترل بخار را به آرامی در خلاف جهت عقربه های ساعت بچرخانید، بخار از دستگاه کف ساز خارج می شود.

توجه داشته باشید:

به منظور دستیابی به عملکرد بهتر، به شما توصیه می شود که دستگیره کنترل بخار را به مدت تقریبی 10 تا 15 ثانیه در حالت باز نگه دارید تا آب از میله بخار خارج شود، زیرا بخار اولیه حاوی آب بیش از حد است.

5. میله بخار را حدود 1 سانتی متر ~ 2 سانتی متر داخل شیر قرار دهید، دکمه کنترل بخار را به آرامی در جهت خلاف جهت عقربه های ساعت بچرخانید، بخار از میله بخار خارج می شود، شیر را در مسیر حرکت ظرف از بالا به پایین کف می کند.

توجه داشته باشید:

در حین خروج بخار هرگز به خروجی بخار دست نزنید و مراقب باشید که نسوزید. هرگز دکمه کنترل بخار را به سرعت نچرخانید، زیرا بخار در مدت زمان کوتاهی به سرعت جمع می شود که ممکن است احتمال خطر انفجار را افزایش دهد.

6. هنگامی که هدف مورد نیاز به دست آمد، می توانید دستگیره کنترل بخار را در وضعیت OFF قرار دهید و دکمه بخار را دوباره فشار دهید تا از عملکرد بخار خارج شوید. توجه داشته باشید:

لطفاً برای جلوگیری از مسدود شدن خروجی بخار (نازل بخار یا نازل کف) پس از کف کردن شیر، عملیات زیر را دنبال کنید. ، پمپ آب را پمپاژ می کند، پس از 30 ثانیه جریان آب، دکمه 1 فنجان یا 2 فنجان را دوباره فشار دهید تا پمپ متوقف شود. خروجی بخار (نازل بخار یا نازل کف) و دسته چوب بخار را با اسفنج خیس فوراً تمیز کنید، اما مراقب باشید آسیب نیندازید! 7. شیر کف کرده را داخل اسپرسوی آماده شده بریزید، حالا کاپوچینو آماده است. در صورتی که تمایل دارید آن را شیرین کنید و کف لیوان با کمی پودر کاکائو بپاشید. 8. دکمه پاور را فشار دهید و دوشاخه برق را از برق بکشید. همه شاخص ها خاموش خواهند شد.

هشدار:

بعد از بخارپز کردن، دمای دستگاه خیلی بالا است و قبل از تهیه مجدد قهوه باید حداقل 5 دقیقه دستگاه خاموش و خنک شود، یا می توانید عملکرد «آب داغ» را برای خنک کردن دستگاه فعال کنید. اگر دستگاه قهوه را مستقیماً بدون خنک شدن دم کند، قهوه می سوزد و در قیف سرریز می شود.

در حین تهیه قهوه، قهوه ساز را بدون مراقبت رها نکنید، زیرا گاهی اوقات باید به صورت دستی کار کنید!

در صورت خالی بودن مخزن آب در حین دم کردن قهوه، فوراً منبع برق را خاموش کنید. اضافه کردن آب، سپس هوا را با حالت بخار قبل از شروع حالت اسپرسو آزاد کنید! در صورت خالی بودن مخزن آب، اجازه ندهید دستگاه کار کند، در غیر این صورت پمپ صدای غیرعادی ایجاد می کند و خراب می شود.

توجه:

اگر خروجی بخار (نازل بخار یا نازل کف) مسدود شده است، لطفاً عملیات زیر را دنبال کنید: ابتدا دکمه کنترل بخار را در حالت OFF قرار دهید و دستگاه را حدود نیم ساعت خنک کنید، سپس با یک سوزن به قطر حدود 1 میلی متر، خروجی بخار (نازل بخار یا نازل کف) را چند بار فشار دهید، در نهایت دکمه بخار را فشار دهید و دکمه کنترل بخار را روشن کنید تا بررسی کنید که آیا دستگاه می تواند به طور معمول بخار تولید کند، اگر نشانگر دکمه بخار به طور ثابت روشن شود. اگر دستگاه بعد از عملیات فوق قادر به تولید بخار نیست، لطفاً با بخش خدمات تماس بگیرید.

### عملکرد خاموشی خودکار

اگر تا 25 دقیقه هیچ عملیاتی انجام نشود، دستگاه به طور خودکار خاموش می شود.

تمیز کاری و نگهداری

1. دستگاه را از برق جدا کنید، منبع برق را قطع کنید.

2. مطمئن شوید که دستگاه کاملاً خنک شده است.

3. به سادگی میله بخار و قسمت بیرونی آن را با یک پارچه یا اسفنج تمیز و مرطوب پاک کنید. از یک سوزن برای تمیز کردن سر نازل و سوراخ های هوا در دسته چوب بخار استفاده کنید. از هیچ گونه مواد ساینده یا آبشکن فلزی استفاده نکنید زیرا باعث آسیب رساندن به روکش دستگاه می شود.

4. قیف فلزی و مخزن آب باید پس از هر بار استفاده با آبکشی زیر آب شسته شود. برای کمک به تمیز نگه داشتن قیف فلزی، توصیه می کنیم به صورت دوره ای با دستگاه با قیف فلزی در جای خود، بدون قهوه و فقط با آب کار کنید. اگر سوراخ های مش فولادی با آسیاب قهوه مسدود شد، از یک برس موی ظریف برای تمیز کردن استفاده کنید. هنگامی که از قهوه ساز شما استفاده نمی شود، توصیه کنید که قیف فلزی را به دستگاه متصل نکنید زیرا این کار باعث کاهش عمر و اثر می شود.

5. قفسه فنجان قابل جابجایی و سینی چکه را از دستگاه خارج کنید و قهوه و آب ریخته شده را بردارید. سپس آنها را با یک پارچه مرطوب یا یک اسفنج مرطوب تمیز کنید.

6. باید بلافاصله بعد از هر بار استفاده، پس از سرد شدن، دسته بخار و دسته چوب بخار را تمیز کنید. دسته بخار را در یک پارچ یا لیوان قرار دهید و از تنظیم بخار برای پاک کردن شیر

باقیمانده از دسته بخار و آستین چوب بخار استفاده کنید. دسته چوب بخار را بردارید، زیر آب جاری گرم قرار دهید تا شیر اضافی خارج شود. اگر میله بخار مسدود شد، از یک سوزن کوچک برای تمیز کردن کاملتر استفاده کنید.

اخطار: بخار خروجی از میله بخار بسیار داغ است و می تواند بسوزاند.  
توجه داشته باشید:

با الکل یا شوینده حلال تمیز نکنید. هرگز محفظه را برای تمیز کردن در آب غوطه ور نکنید. هرگز لوازم قهوه ساز خود را در ماشین ظرفشویی نشویید.

تمیز کردن رسوبات معدنی (رسوب زدایی)

1. دستگاه را از برق جدا کنید، منبع برق را قطع کنید.

2. مطمئن شوید که دستگاه کاملاً خنک شده باشد.

3. مخزن آب و سینی چکه را از دستگاه خارج کنید.

4. مخزن آب را با آب و محلول رسوب زدا تا حد MAX پر کنید (برای نسبت آب و رسوب زدایی، به دستورالعمل رسوب زدا مراجعه کنید). لطفاً به جای رسوب زدا صنعتی از "رسوب زدا خانگی" استفاده کنید.

5. مخزن آب و سینی چکه را دوباره در دستگاه قرار دهید.

6. یک ظرف خالی زیر سر دم قرار دهید تا آب جوشیده رسوب زدایی شده جمع شود.

7. دستگاه را به برق وصل کنید.

8. دکمه پاور را فشار دهید و منتظر بمانید تا دکمه 1 فنجان و دکمه 2 فنجان کاملاً روشن شوند.

9. میله بخار را در یک لیوان قرار دهید و به آرامی دکمه کنترل بخار را بچرخانید تا آب پخش شود.

10. برای پر کردن لیوان یا پارچ به توزیع ادامه دهید، سپس وقتی پر شد آن را خالی کنید.

11. این فرآیند را تکرار کنید تا مخزن آب خالی شود.

12. بلافاصله مخزن آب را با آب تمیز پر کنید و فرآیند را برای شستشوی سیستم تکرار کنید.

علائم	علت	اصلاحات
قطعات فلزی مخزن زنگ زده است.	رسوب زدا توصیه نمی شود. ممکن است باعث خوردگی قطعات فلزی در مخزن شود.	از رسوب زدایی توصیه شده توسط سازنده استفاده کنید
آب نشت می کند از پایین قهوه ساز	آب زیادی در سینی چکه داری وجود دارد.	سینه چکه را تمیز کنید.
	قهوه ساز خراب است.	لطفا برای تعمیر با مرکز خدمات مجاز تماس بگیرید.
	هنگامی که مخزن آب پس از استفاده به سمت بالا کشیده می شود، طبیعی است که آب روی میز باقی بماند.	از آنجایی که خروجی آب در پایین مخزن آب یک قسمت متحرک است ، نشستی ندارد
آب از قسمت بیرونی فیلتر نشت می کند.	مقداری پودر قهوه روی لبه فیلتر وجود دارد.	آنها را دور بریزید.
	قیف به درستی نصب نشده یا در موقعیت مناسب چرخانده نشده است	قیف را به درستی نصب کنید و مطمئن شوید که تونل در موقعیت مناسب قرار دارد
	کف کردن شیر همین الان تمام شده است یا همین الان بخار تولید می شود یا دکمه بخار به دلیل دمای بسیار بالا تنظیم مجدد نشده است.	کارکرد بعد از خنک شدن

علائم	علت	اصلاحات
طعم اسیدی (سرکه) در وجود دارد قهوه اسپرسو	پس از تمیز کردن رسوبات معدنی به درستی تمیز نمی شود.	قهوه ساز را با توجه به محتوای موجود در «قبل از اولین استفاده» چندین بار تمیز کنید.
	پودر قهوه برای مدت طولانی در مکانی گرم و مرطوب نگهداری می شود. پودر قهوه بد می شود.	لطفاً از پودر قهوه تازه استفاده کنید یا پودر قهوه استفاده نشده را در جای خشک و خنک نگهداری کنید. پس از باز کردن بسته بندی پودر قهوه، آن را محکم ببندید و در یخچال نگهداری کنید تا تازگی خود را حفظ کند.
قهوه ساز کار نمیکنند	پریز برق به خوبی وصل نشده است.	سیم برق را به درستی به پریز برق وصل کنید، اگر دستگاه همچنان کار نمی کند، لطفاً برای تعمیر با مرکز خدمات مجاز تماس بگیرید.
بخار باعث کف نمیشود	نشانگر کف شیر روشن نمی شود.	تنها پس از روشن شدن نشانگر کف شیر، می توان از بخار برای کف کردن استفاده کرد.
	ظرف خیلی بزرگ است یا شکل آن مناسب نیست.	از ظرف مناسب استفاده کنید.
	شما از شیر بدون چربی استفاده کرده اید.	از شیر پر چرب یا نیمه چرب استفاده کنید.
	داخل نازل بخار مقداری کثیفی وجود دارد.	نازل بخار را بلافاصله پس از استفاده هر بار با اسفنج مرطوب تمیز کنید.

اگر علت خرابی پیدا نشد، خودتان دستگاه را جدا نکنید، با مرکز خدمات واجد شرایط تماس بگیرید.

دفع دوستدار محیط زیست



شما می توانید به حفاظت از محیط زیست کمک کنید!

لطفاً به قوانین محلی احترام بگذارید:

تجهیزات الکتریکی غیر کار را تحویل مرکز دفع زباله مناسب دهید.



# **ESPRESSO COFFEE MAKER**

**MODEL:RAK-SP1350**